



Cardiff
Metropolitan
University

Prifysgol
Metropolitan
Caerdydd

University of
South Wales
Prifysgol
De Cymru



Partneriaeth Cymuned Myfyrwyr Caerdydd

Cynllun Gweithredu 2015 – 2018

*Cydweithio i wella ansawdd bywyd myfyrwyr,
preswylwyr a'r gymuned ehangach*

Cynnwys

Cyflwyniad a Cefndir Datganiadau'r Partneriaid

1. Cynllun Gweithredu Cymuned Myfyrwyr Caerdydd

- 1.1 Diben a nodau
- 1.2 Manylion y bartneriaeth
- 1.3 Y Cyd-destun strategol
- 1.4 Adolygu a monitro

2. Sicrhau llety gwell ar gyfer myfyrwyr

- 2.1 Y galw am lety myfyrwyr
- 2.2 Cyflawniadau
- 2.3 Cynlluniau ar gyfer y dyfodol

3. Annog natur gymdogol a pharch cymunedol

- 3.1 Cefndir
- 3.2 Cyflawniadau
- 3.3 Cynlluniau ar gyfer y dyfodol

4. Gwella iechyd a diogelwch y gymuned

- 4.1 Troseddu
- 4.2 Mynediad i wasanaethau iechyd
- 4.3 Cyflawniadau
- 4.4 Cynlluniau ar gyfer y dyfodol

5. Hybu cynaliadwyedd amgylcheddol

5.1 Rheoli Gwastraff

5.1.1 Cyflawniadau

5.2 Effeithlonrwydd Ynni

5.2.1 Cyflawniadau

5.3 Trafnidiaeth Gynaliadwy

5.3.1 Bod yn berchen ar gar

5.3.2 Dulliau trafndiaeth amgen

5.3.3 Cyflawniadau

5.4 Cynlluniau ar gyfer y dyfodol

6. Datblygu cyfathrebu i greu cymunedau mwy gwybodus

6.1 Cyflawniadau

6.2 Cynlluniau ar gyfer y dyfodol

7. Diwedd glo

Atodiad A. Y Cynllun Gweithredu Manwl

Cyflwyniad a Chefndir

Mae poblogaeth myfyrwyr fawr Caerdydd yn mynychu tair prifysgol sy'n ehangu, sef Prifysgol Caerdydd, Prifysgol Fetropolitan Caerdydd a Phrifysgol De Cymru. Mae gan bob un ohonynt enw da rhyngwladol am ragoriaeth dysgu ac addysgu. Adlewyrchir hyn yn y cynnydd ym mhoblogaeth myfyrwyr y Ddinas, sy'n cynnwys dros 16% o'r boblogaeth leol (Cyfrifiad 2011), cynnydd o 5% dros y 10 mlynedd ddiwethaf (Cyfrifiad 2001). Mae myfyrwyr yn rhan annatod o'r gymuned yng Nghaerdydd, a daw llawer o fanteision i'r Ddinas yn eu sgîl. Maent yn codi proffil Caerdydd drwy greu dinas fywiog a dynamig o ran diwylliant; yn cyfrannu dros £140 miliwn mewn gwariant blynyddol, gan sbarduno'r sectorau manwerthu, cymdeithasol a hamdden; ac yn cymryd rhan mewn ystod eang o weithgareddau gwirfoddol a chymunedol. Fodd bynnag, er gwaethaf y cyfraniad cadarnhaol hwn, gall y nifer fawr o fyfyrwyr sy'n byw o fewn ardaloedd daearyddol bach o'r Ddinas arwain at bwysau o ran tai a ffordd o fyw sy'n gallu arwain at effeithiau negyddol ar gymunedau. Mae problemau megis gwastraff, sŵn, ymddygiad gwrthgymdeithasol, tai gwael ac ymdeimlad o 'golli cymuned' oll yn bryderon sydd wedi'u cydnabod yn helaeth fel problemau sydd angen eu datrys er budd myfyrwyr a phreswylwyr.

Er mwyn cydnabod yr angen i ddatrys y problemau hyn, datblygwyd Cynllun Gweithredu Cymuned Myfyrwyr Caerdydd 2007-2011 gan Gyngor Dinas Caerdydd a Phedwarawd y Prifysgolion, sef Is-gangellorion y Prifysgolion a Dirprwy Arweinydd a Chyfarwyddwr Corfforaethol Cyngor Dinas Caerdydd. Er ei fod yn cydnabod y manteision a ddaw i'r gymuned ehangach yn sgîl y myfyrwyr, roedd y Cynllun yn cynnig sail ar gyfer datblygu cydweithredu er mwyn mynd i'r afael â'r materion hynny gyda'r nod o wella cymuned gynaliadwy ar gyfer preswylwyr parhaol a phreswylwyr dros dro.

Pennodd y cynllun nifer o gamau gweithredu allweddol i fynd i'r afael ag amryw o faterion, gan gynnwys gwella ansawdd a nifer y llety myfyrwyr ledled y ddinas, hybu amgylchedd glân, deniadol a chynaliadwy, lleihau nifer yr achosion o drosedd yn erbyn myfyrwyr ac annog natur gymdogol a pharch.

Mae'r partneriaid hefyd yn ariannu Swyddog Cyswllt Myfyrwyr i gynorthwyo â'r broses o weithredu'r Cynllun, gyda'r nod o atgyfnerthu'r partneriaethau rhwng y Cyngor a'r Prifysgolion a chreu un pwynt cyswllt ar gyfer materion sy'n ymwneud â llety a ffordd o fyw myfyrwyr.

Bu'r cynllun ar waith ers nifer o flynyddoedd bellach, gan gyflawni cryn dipyn. Mae'r bartneriaeth yn parhau i fod yn ymrwymedig i barhau â'r gwaith da hwn drwy adeiladu ar sail ei llwyddiant a nodi rhagor o gyfleoedd ar gyfer y dyfodol. Paratowyd y Cynllun Gweithredu newydd diwygiedig hwn ar gyfer y Gymuned Myfyrwyr i adlewyrchu'r cyflawniadau niferus ers gweithredu'r Cynllun gwreiddiol a gweithredu ar sail y cyflawniadau hynny i bennu cynlluniau ar gyfer y dyfodol. Wrth wneud hynny, mae'r cynllun yn edrych ymlaen at y 3 blynedd nesaf gan nodi camau gweithredu a gwelliannau priodol.

Datganiadau'r Partneriaid: Cyngor Dinas Caerdydd, Prifysgol Caerdydd, Prifysgol Fetropolitan Caerdydd a Phrifysgol De Cymru

"Bu Cyngor Dinas Caerdydd, Prifysgol Caerdydd, Prifysgol Fetropolitan Caerdydd a Phrifysgol De Cymru yn cydweithio ers 2007 i gydnabod effaith myfyrwyr ar y ddinas a mynd i'r afael â'r effaith honno. Mae'r bartneriaeth wedi cyflawni cryn dipyn ac wedi gwneud cynnydd sylweddol hyd yma, felly rydym wrth ein bodd i ailbennu ein nod strategol o gydweithio i wella ansawdd bywyd myfyrwyr, preswylwyr a'r gymuned ehangach drwy'r Cynllun Gweithredu Cymuned Myfyrwyr newydd a diwygiedig hwn. Mae Cyngor Dinas Caerdydd yn parhau i fod yn ymrwymedig i gydweithio i sicrhau gwelliannau cymunedol cadarnhaol a fydd o fudd i'r ddinas gyfan yn ogystal â myfyrwyr a phreswylwyr Caerdydd."

Y Cynghorydd Daniel De'Ath, yr Aelod Cabinet dros Ddiogelwch, Ymgysylltu a Democratiaeth, Cyngor Dinas Caerdydd

"Mae Prifysgol Fetropolitan Caerdydd yn ymrwymedig i gydweithio â'n partneriaid ar y gydstrategaeth hon er mwyn sicrhau gwelliannau sy'n mynd i'r afael â materion pwysig o ran llety a ffordd o fyw myfyrwyr ledled y ddinas. Mae'r bartneriaeth wedi cyflawni cryn dipyn ers rhoi'r cynllun gweithredu ar waith yn 2007 – gan helpu i wneud i fyfyrwyr deimlo eu bod yn perthyn i gymuned ehangach Caerdydd; a'u bod y byw ac yn astudio mewn amgylchedd diogel a chroesawgar, sy'n fater pwysig iawn. Mae'r cynllun gweithredu y cytunwyd arno yn cydnabod mai dim ond drwy gydweithio a chydweithredu y gellir sicrhau unrhyw welliannau, ac mae'r brifysgol hon yn ymrwymedig i barhau i gymryd rhan yn y camau gweithredu a amlinellwyd yn y cynllun a'u cynorthwyo. Bydd yr adolygiad diweddaraf yn sicrhau bod pawb yn canolbwyntio ar y materion allweddol sy'n wynebu myfyrwyr a'r gymuned dros y pum mlynedd nesaf, a thrwy gefnogi strategaeth 'Beth sy'n Bwysig' Cyngor Caerdydd ar gyfer y ddinas gyfan gellir gwella'r profiad cyffredinol i bawb."

Prifysgol Fetropolitan Caerdydd

"Mae Prifysgol De Cymru wrth ei bodd i fod yn rhan o'r fenter hon, gan ein bod am sicrhau profiadau gwell i fyfyrwyr sy'n byw mewn llety sector preifat."

Rob Matthews, Cyfarwyddwr Gwasanaethau'r Campws, Prifysgol De Cymru

"Rydym yn falch iawn o'r hyn a gyflawnwyd hyd yma drwy Gynllun Cymuned Myfyrwyr Caerdydd ers ei lunio yn 2007. Cyflawnwyd a datblygwyd llawer o gydfentrau llwyddiannus yn sgîl hynny. Fodd bynnag, mae angen mynd i'r afael â rhagor o'r pryderon sy'n wynebu myfyrwyr a'r gymuned ehangach, ac rydym yn parhau i fod yn ymrwymedig i gydweithio fel partneriaid strategol er mwyn gwella profiadau myfyrwyr yng Nghaerdydd ymhellach, a helpu i gynorthwyo cymuned gydlynol a dynamig sy'n llawn parch."

Tracey Austin, Dirprwy Gyfarwyddwr (Neuaddau Preswyl), Prifysgol Caerdydd

1 Cynllun Gweithredu Cymuned Myfyrwyr Caerdydd

1.1 Diben a Nodau

Mae'r Cynllun yn pennu cydstrategaeth ar gyfer sicrhau gwelliannau sy'n mynd i'r afael â'r problemau o ran tai a ffordd o fyw sy'n gysylltiedig â nifer fawr o fyfyrwyr sy'n byw mewn ardaloedd daearyddol bach yn y Ddinas. Mae'r Cynllun yn cydnabod mai dim ond drwy gydweithio a chydweithredu y gellir sicrhau gwelliannau. Gan hynny, mae'r partneriaid wedi datblygu'r gydgenhadaeth ganlynol:-

Cydweithio i wella ansawdd bywyd myfyrwyr, preswylwyr a'r gymuned ehangach

Er mwyn cyflawni hyn, mae'r Bartneriaeth wedi mabwysiadu'r 5 canlyniad canlynol sy'n rhoi disgrifiad cryno o nodau'r Cynllun a'r Bartneriaeth, sef:-

Gwella cysylltiadau cymunedol drwy gydweithio â phartneriaid i:-

- ***Sicrhau llety gwell mewn ardaloedd myfyrwyr;***
- ***Annog natur gynddogol a pharch cymunedol;***
- ***Gwella iechyd a diogelwch y gymuned;***
- ***Hybu cynaliadwyedd amgylcheddol;***
- ***Datblygu cyfathrebu i greu cymunedau mwy gwybodus***

1.2 Manylion y bartneriaeth

Mae Cynllun Cymuned Myfyrwyr Caerdydd 2015 – 2018 yn ddogfen bartneriaeth a ddatblygwyd gan Gyngor Dinas Caerdydd a'r tair Prifysgol, sef Prifysgol Caerdydd, Prifysgol Fetropolitan Caerdydd a Phrifysgol De Cymru. Mae'r Grŵp Rheoli Cysylltiadau Myfyrwyr yn mynd i'r afael â heriau Cynllun Cymuned Myfyrwyr Caerdydd mewn modd strategol, ac yn gwneud argymhellion o ran cyfeiriad a blaenoriaethau'r cynllun drwy adolygu, monitro a datblygu'r cynllun gweithredu. Mae'r grŵp yn cynnwys Rheolwyr Llety'r tair Prifysgol, Rheolwr Gwasanaeth Gorfodi Tai Cyngor Dinas Caerdydd a Rheolwr Gweithredol Diogelu'r Cyhoedd a Thai Sector Preifat Cyngor Dinas Caerdydd.

Er mai Cyngor Dinas Caerdydd a'r tair prifysgol yw'r prif bartneriaid allweddol, gwnaed cryn dipyn o gynnydd o ran cynnwys ystod eang o bartneriaid allweddol, gan gynnwys mentrau cyhoeddus, mentrau preifat ac elusennau. Mae llwyddiant y cynllun yn dibynnu ar weithio mewn partneriaeth. Mae cynnwys partneriaethau newydd a chyflwyno rhanddeiliaid newydd i'r cynllun yn hanfodol er mwyn sicrhau ei lwyddiant. Y Swyddog Cysylltiadau Myfyrwyr sy'n gyfrifol am sicrhau'r cydweithio ehangach hwn, drwy gysylltu ag amryw o randdeiliaid, gan gynnwys:

- Y myfyrwyr
- Trigolion lleol
- Grwpiau cymunedol lleol
- Landlordiaid ac Asiantaethau Gosod Eiddo
- Prifysgolion
- Undebau Myfyrwyr
- Gwasanaethau Iechyd y Cyhoedd (yr Heddlu, y Gwasanaeth T
- Elusennau amrywiol
- Gwasanaeth cynghori
- Undeb Cenedlaethol y Myfyrwyr
- Cynghorwyr
- Partneriaid Cadw Caerdydd yn Daclus
- Rhanddeiliaid Preifat, gan gynnwys darparwyr neuaddau preswyl preifat
- Gwasanaethau'r Cyngor
 - gan gynnwys Gorfodi Tai, Rheoli Gwastraff, Safonau Iechyd, Iechyd a Diogelu'r Cyhoedd, Llygredd Sŵn, Cynllunio
- Achredu Landlordiaid Cymru
- Partneriaid Rheoli Cymdogaethau
- Grwpiau Gorchwyl Iechyd
- Trwyddedu Ychwanegol
- Grwpiau cynaliadwyedd
- Cyswllt Partneriaeth a Chymunedau Ynghyd

1.3 Cyd-destun Strategol Cynllun Gweithredu Cymuned Myfyrwyr Caerdydd

Dros y blynyddoedd diwethaf, mae partneriaid o sectorau cyhoeddus, preifat a gwirfoddol Caerdydd wedi cydweithio i drawsnewid y ddinas a gwella ansawdd bywyd trigolion. Mae Strategaeth “Beth sy'n Bwysig” Caerdydd yn dwyn ynghyd elfennau o Strategaeth Gymunedol Prifddinas Falch; y Strategaeth Iechyd, Gofal Cymdeithasol a Lles; y Cynllun Plant a Phobl Ifanc a'r Cynllun Gweithredu Diogelwch Cymunedol, ac mae'n cynnwys elfennau economaidd ac amgylcheddol. Drwy gydweithio, gall y partneriaid weithio ar draws ffiniau sefydliadol er mwyn gweithio mewn ffordd graffach a mwy effeithiol i sicrhau canlyniadau gwell i Gaerdydd a gwell gwerth am arian.

Mae cydweledigaeth y Strategaeth 'Beth sy'n Bwysig' fel a ganlyn - “Erbyn “2020... bydd Caerdydd yn brifddinas Ewropeaidd o'r radd flaenaf gyda safon bywyd rhagorol sy'n ganolog i ranbarth dinesig ffyniannus.” Mae'r partneriaid wedi cytuno ar 7 o ganlyniadau er mwyn cyflawni hyn (gweler y diagram).

Mae Cynllun Gweithredu Cymuned Myfyrwyr Caerdydd yn gwneud cyfraniad uniongyrchol i gyflawni nifer o'r canlyniadau allweddol hyn, drwy geisio sicrhau bod gan Gaerdydd **amgylchedd glân, deniadol a chynaliadwy, bod y ddinas yn lle gwyh i fyw, gweithio a chwarae ynddo** a bod ganddi **gymdeithas deg, cyfiawn a chynhwysol lle mae pobl yn ddiogel ac yn teimlo'n ddiogel, yn iach ac yn cyflawni eu potensial**.



1.4 Adolygu a monitro

Ers ei lunio'n wreiddiol, bu'r cynllun gweithredu yn ddogfen fyw a'n ddogfen weithio sy'n cael ei diweddarau'n barhaus. Mae adolygiadau Bwrdd Gwaith wedi galluogi rhanddeiliaid a phartneriaid i ddiwygio'r cynllun, ac mae Digwyddiadau blynyddol y Cynllun Gweithredu wedi cynnig cyfleoedd i'w ddiwygio lle bo angen.

Wrth hwyluso adolygiad effeithiol o'r Cynllun, bydd y Swyddog Cysylltiadau Myfyrwyr yn gwneud y canlynol:-

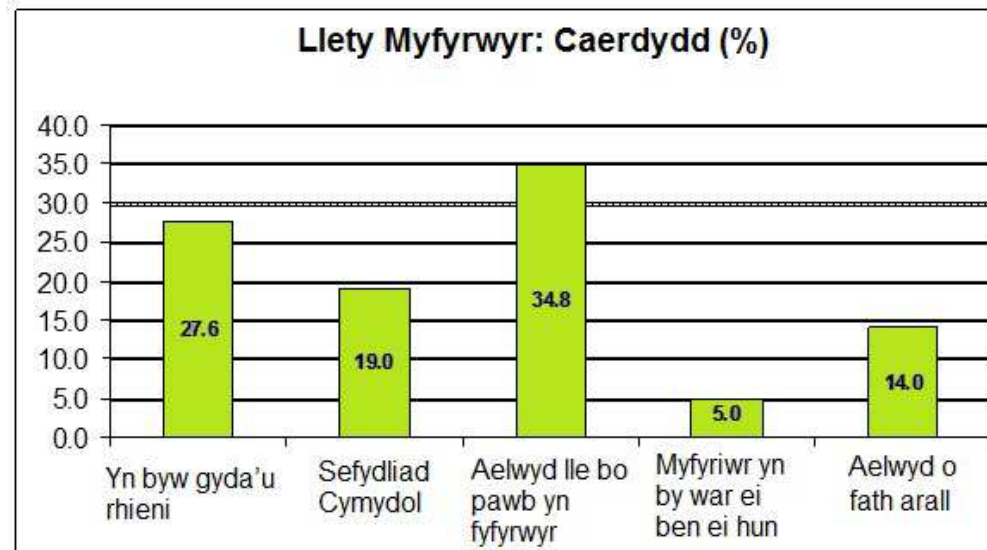
- Monitro cynnydd yn rheolaidd drwy ofyn am adborth ar y cynnydd a wnaed gan y partneriaid arweiniol o ran y camau gweithredu;
- Adolygu hynt y Cynllun Gweithredu yn erbyn amserlenni penodedig;
- Cynnal digwyddiadau a gweithdai i alluogi rhanddeiliaid i gyfrannu at y broses o adolygu/diwygio'r cynllun

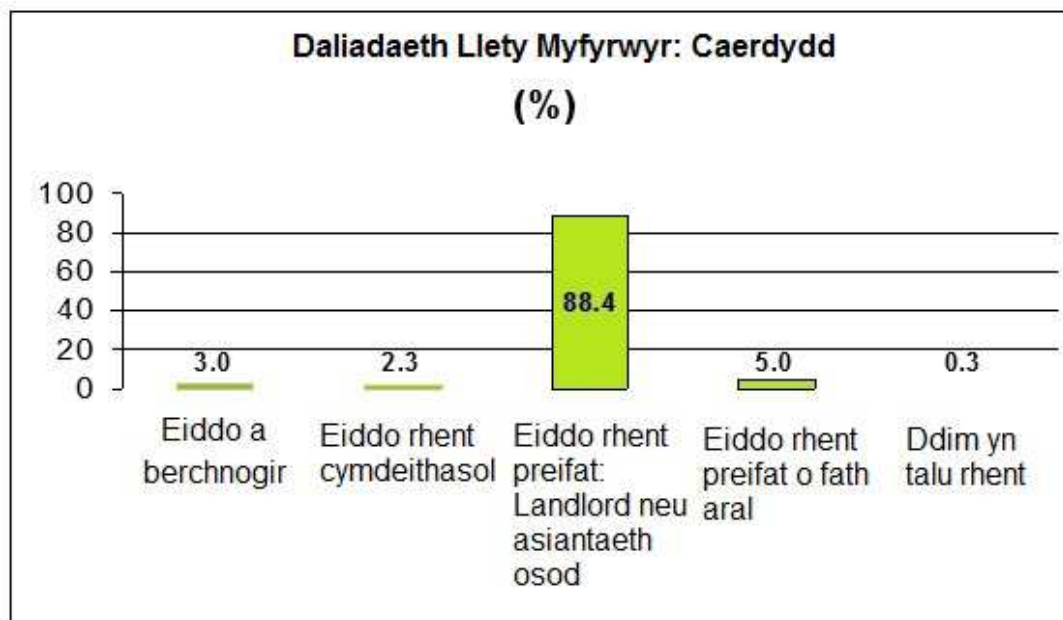
2 Sicrhau llety gwell ar gyfer myfyrwyr

Mae'r galw am lety myfyrwyr yn y ddinas yn amrywiol iawn, ac mae'r dystiolaeth yn awgrymu bod y math o lety a ffefrir yn newid yn ystod cyfnod astudio myfyriwr. Yn nodweddiadol, y mathau o lety sydd ar gael yw Neuaddau Preswyl Prifysgolion a Neuaddau Preswyl Preifat, sef y math o lety a ffefrir yn y flwyddyn gyntaf, ac eiddo rhent sector preifat, y mae myfyrwyr yn dueddol o'u dewis yn ystod yr ail neu'r drydedd flwyddyn neu wrth astudio cwrs ôl-raddedig.

2.1 Y galw am lety myfyrwyr

Casglodd cyfrifiad 2011 wybodaeth am y mathau o aelwydydd a daliadaeth y mae myfyrwyr yn byw ynddynt, ac mae'r graff ar y chwith yn dangos bod 19% o fyfyrwyr yn byw mewn Neuaddau Preswyl Prifysgolion a Phreifat, a bod 34.8% yn byw mewn aelwydydd lle bo pawb sy'n byw ar yr aelwyd yn fyfyrwyr. Dros y ddeng mlynedd diwethaf, cafwyd cynnydd o 11.3% yn nifer y myfyrwyr sy'n byw gyda'u rhieni, a lleihad o 9.4% yn nifer yr aelwydydd lle bod pawb sy'n byw ar yr aelwyd yn fyfyrwyr (o gymharu data cyfrifiad 2001 â 2011). Mae'r data'n awgrymu bod y cynnydd mewn ffioedd dysgu wedi cael effaith ar ddewisiadau o ran llety myfyrwyr yng Nghaerdydd.





Daeth i'r amlwg yn sgîl Cyfrifiad 2011 fod 43,071 o fyfyrwyr llawn amser yn byw yng Nghaerdydd, ac roedd 36,304 ohonynt dros 18 oed. Mae 3,298 o aelwydydd myfyrwyr yng Nghaerdydd sydd wedi'u meddiannu gan fyfyrwyr yn unig. Mae'r graff ar y chwith yn dangos bod 93.4% o'r 3,298 o aelwydydd myfyrwyr yn y sector rhent preifat. Fel y gwelir yn y tabl isod, mae 18% o'r holl stoc tai yn Cathays, Gabalfa a Phlasnewydd wedi'u meddiannu gan denantiaid sy'n fyfyrwyr yn unig. Mae'n werth nodi nad yw'r rhif hwn yn ystyried nifer y myfyrwyr sy'n byw gyda gweithwyr proffesiynol, eu teuluoedd neu mewn llety myfyrwyr pwrpasol.

Canfu'r Arolwg o Gyflwr Tai Sector Preifat Caerdydd 2005 fod chwarter o'r eiddo nad ydynt yn addas i fyw ynddynt

yng Nghaerdydd yn y sector rhent preifat. Yn anochel mae hyn yn dangos bod problemau o ran ansawdd llety myfyrwyr.

Ward Etholiadol	Pob math o aelwyd		Eiddo rhent preifat		Aelwydydd myfyrwyr llawn amser		Aelwydydd rhent preifat myfyrwyr llawn amser	
	Nifer	%	Nifer	% o'r holl aelwydydd	Nifer	% o'r holl aelwydydd	Nifer	% yr holl eiddo rhent preifat
Cathays	6,192	100	4,261	68.8%	1,841	29.7%	1,769	41.5%
Phlasnewydd	7,565	100	4,171	55.1%	827	10.9%	785	18.8%
Gabalfa	2,426	100	928	38.3%	252	10.4%	216	23.5%

Yn ôl arolwg a gynhaliwyd gan y Royal Bank of Scotland o gostau byw myfyrwyr ym mhrifysgolion mwyaf Prydain, roedd Caerdydd yn y 6ed safle o ran y trefi prifysgol mwyaf cost effeithiol. Fodd bynnag, canfu'r arolwg fod amcangyfrifon chwarter o fyfyrwyr o gostau byw wythnosol tra yn y Brifysgol yn rhy isel. Yn anochel mae hyn yn effeithio ar fath ac ansawdd y llety a ffefrir gan fyfyrwyr.

Mae defnyddio Neuaddau Preswyl fel llety myfyrwyr yn un dull o sicrhau bod anghenion myfyrwyr o ran llety yn cael eu diwallu, ac mae hyn yn lleihau'r pwysau ar lety sector preifat. Pan fo myfyrwyr yn byw mewn Neuaddau Preswyl mae hynny'n lleihau'r pwysau ar y farchnad dai drwy lleihau'r galw am lety, ac mae o fudd i'r gymuned drwy gynyddu argaeledd llety a'r dewis o lety sydd ar gael yn yr ardal. Fodd bynnag, mae costau ychwanegol yn gysylltiedig â byw mewn neuaddau preswyl o gymharu â byw mewn tai rhent preifat, ac ni all llawer o fyfyrwyr fforddio'r math hwn o lety am dair blynedd. Ceir canfyddiad hefyd fod byw yn y sector rhent preifat yn ffordd o fyw fwy annibynnol; ffordd o fyw a ddewisir gan lawer o fyfyrwyr yn yr ail a'r drydedd flwyddyn ac wrth astudio cyrsiau ôl-raddedig.

Mae Prifysgol Caerdydd yn gwarantu y caiff yr holl fyfyrwyr blwyddyn gyntaf a myfyrwyr tramor sy'n dychwelyd le meddiannaeth unigol mewn neuaddau preswyl ar yr amod y dilynir y weithdrefn ymgeisio. Mae Prifysgol Caerdydd, Prifysgol Fetropolitan Caerdydd a Phrifysgol De Cymru yn llunio cytundebau enwebu gyda darparwyr neuaddau preswyl preifat os oes angen rhagor o lety, ac mae hyn o gymorth mawr o ran sicrhau'r nifer priodol o anheddau myfyrwyr. At hynny, caiff llawer o'r lleoedd ychwanegol sydd eu hangen eu diwallu gan ddatblygiadau newydd diweddar, fodd bynnag, gan fod y galw am lety yng Nghaerdydd o blith myfyrwyr sy'n mynychu prifysgolion y tu allan i Gaerdydd yn aneglur, a bod ansicrwydd o ran effaith polisi Llywodraeth Cymru ar ffioedd atodol, mae'n debygol y bydd y cynnydd ychwanegol yn y boblogaeth yn creu galw ychwanegol am dai sector rhent preifat.

Ni wyddys faint o fyfyrwyr anabl yng Nghaerdydd fyddai angen tai a addaswyd, fodd bynnag, mae Prifysgol Caerdydd a Phrifysgol Fetropolitan Caerdydd yn cynnig llety i fyfyrwyr anabl yn eu stoc dai bresennol. Mae'r ddwy brifysgol hyn hefyd yn cynnig addasu llety i ddiwallu anghenion unigol os nad yw'r ddarpariaeth yn hygyrch, a darparu llety i fyfyrwyr anabl ar hyd eu cwrs os oes angen. Ceir yr un camau cadarnhaol yn y sector preifat gan ei fod yn ofynnol i ddarparwyr neuaddau preswyl preifat gynnig cyfran o ystafelloedd a addaswyd ar gyfer pobl anabl yn unol â Rheoliadau Adeiladu.

2.2 Yr hyn a gyflawnwyd gennym hyd yma

Mae llawer o faterion o ran nifer, ansawdd, mynediad a chost yn gysylltiedig â llety myfyrwyr, ac mae'r Cynllun Gweithredu hwn yn ceisio mynd i'r afael â'r materion hynny mewn nifer o ffyrdd. Cymerwyd llawer o gamau cadarnhaol ers 2007, ac mae'r rhestr ganlynol yn cynnwys enghreifftiau o'r gwaith a wnaed a'n cyflawniadau hyd yma.

- Mae **Cynllun Achredu Landlordiaid Cymru** wedi rhoi hyfforddiant a chymorth i dros 840 o landlordiaid eiddo yng Nghaerdydd, gan wella safonau o ran gwybodaeth a phroffesiynoliaeth yn y sector rhent preifat, a gwella'r ffordd y mae landlordiaid yn ymdrin â'u heiddo a'u tenantiaid. Mae'r aelodau achrededig hyn yn gosod dros 3,000 o eiddo ar rent yng Nghaerdydd.
- Mae **Rhestrau Tai Prifysgolion** dim ond yn hysbysebu eiddo landlordiaid a achredwyd dan Gynllun Achredu Landlordiaid Cymru.
- Yn sgîl **Cynllun Trwyddedu Ychwanegol Cathays** trwyddedwyd 1750 yn rhagor o eiddo na fyddai wedi'u trwyddedu fel arall, gan felly sicrhau gwell safonau byw ar gyfer tenantiaid.
- Mae'r ymgyrch flynyddol **'Wedi cael llety, beth nesaf?'** yn rhoi gwybod i fyfyrwyr am eu cyfrifoldebau fel tenantiaid sector rhent preifat drwy ddosbarthu ac arddangos gwybodaeth sy'n ymwneud â materion megis cysylltiadau cymunedol, sbwriel ac ailgylchu, diogelu eiddo ac iechyd a diogelwch. Lluniwyd rhestrau gwirio ar gyfer Symud i Mewn a Symud Allan i gefnogi'r ymgyrch. Dosberthir y rhestrau hyn i dros 600 o landlordiaid ac asiantaethau gosod tai yng Nghaerdydd i'w cynnwys yn eu pecynnau croeso i denant-fyfyrwyr.
- Cynhelir **Wythnos Dai** bob blwyddyn i helpu myfyrwyr i wneud penderfyniadau ar sail gwybodaeth wrth chwilio am dŷ yn y sector rhent preifat a chodi ymwybyddiaeth o faglau posibl wrth wneud hynny.
- Mae'r ymgyrch flynyddol **O'r Neuadd i Dŷ** yn rhoi gwybodaeth i fyfyrwyr sy'n byw mewn neuaddau preswyl am fyw yn y sector rhent preifat. Cynhelir yr ymgyrch hon cyn gwyliau'r haf. Daw'r partneriaid ynghyd i roi cyngor i fyfyrwyr am ailddedfnyddio, teithio cynaliadwy, diogelu pethau gwerthfawr a symud o neuaddau preswyl i dai.
- Mae **Llety Caerdydd** yn wefan benodedig ar gyfer myfyrwyr er mwyn rhoi cyngor iddynt ar faterion tai a ffordd o fyw amrywiol sy'n

ymwneud â thai rhent preifat, gan gynnwys costau, asiantau gosod achrededig, landlordiaid, symud allan o neuaddau preswyl ac ati.

- Mae **Gwaredu'r Gwastraff** yn ymgyrch ar y cyd sy'n helpu myfyrwyr i waredu eu gwastraff ar ddiwedd y flwyddyn academaidd, gyda'r nod o aildddefnyddio ac ailgylchu cymaint â phosibl. Yn ystod 2013, aildddefnyddiwyd 18 tonnell o wastraff wrth i fyfyrwyr roi eitemau diangen i elusennau. Bellach mae gan lawer o neuaddau preswyl ledled Caerdydd fanciau dillad parhaol yr YMCA sy'n annog myfyrwyr i ailgylchu nwyddau diangen drwy gydol y flwyddyn.

2.3 Cynlluniau ar gyfer y dyfodol

Mae'r Cynllun Gweithredu yn Atodiad A yn cynnwys manylion y camau penodol rydym yn bwriadu eu cymryd i fynd i'r afael â phroblemau o ran llety myfyrwyr yn y ddinas. Gan hynny, mae'r penawdau canlynol yn cynrychioli amcanion trosfwaol y Cynllun diwygiedig newydd hwn.

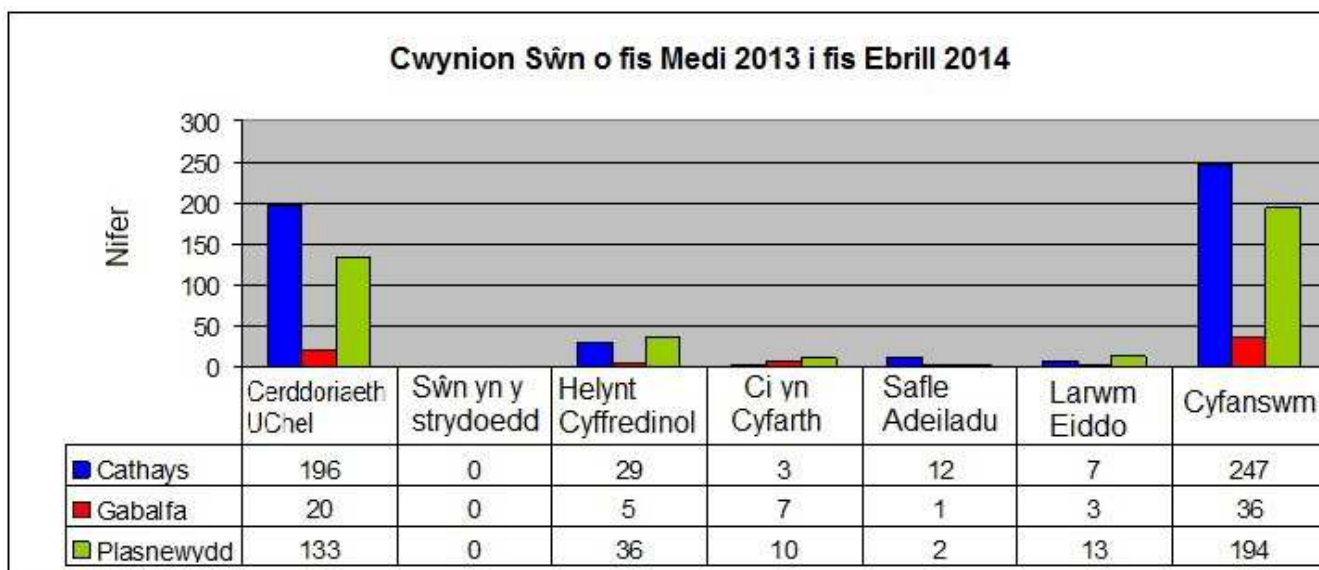
1. Monitro unrhyw newidiadau o ran poblogaeth myfyrwyr
2. Sicrhau bod llety myfyrwyr ac effaith myfyrwyr yn cael eu hymgorffori fel rhan o'r polisiau cynllunio
3. Sicrhau cyflenwad digonol o Neuaddau Preswyl
4. Manteisio i'r eithaf ar gyfleoedd i roi gwybodaeth am gael tai sector rhent preifat
5. Lleihau nifer yr eiddo nad ydynt yn cyrraedd y safonau cyfreithiol gofynnol
6. Gwella gwybodaeth myfyrwyr o'u hawliau cyfreithiol
7. Adolygu'r llety sydd ar gael i fyfyrwyr anabl

3 Annog natur gymdogol a pharch cymunedol

3.1 Y Cefndir

Gwyddys nad yw llawer o fyfyrwyr a phreswylwyr eraill nad ydynt yn fyfyrwyr yn ymgysylltu â'u gilydd oherwydd natur dros dro deiliadaeth myfyrwyr, sy'n gallu arwain at ymdeimlad o 'gollu cymuned'. Dangosodd Cyfrifiad 2011 fod 40% o'r aelwydydd rhent preifat yn Cathays, 20% o'r eiddo o'r fath ym Mhlasnewydd ac 20% o eiddo o'r fath yng Ngabalfa wedi'u meddiannu gan denantiaid sy'n fyfyrwyr, sy'n dueddol o fod yn denantiaid byrdymor.

Gall y nifer fawr o fyfyrwyr sy'n byw o fewn un ardal ddaearyddol fach olygu y daw nifer o broblemau i'r amlwg. Gall problemau o ran sbwriel a gwastraff, sŵn ac ymddygiad gwrthgymdeithasol arwain at wrthdaro rhwng preswylwyr lleol a myfyrwyr. Yn aml caiff myfyrwyr eu beirniadu, a gall fod gan rai pobl ganfyddiad eu bod yn flêr, yn swnllyd, yn aros dros dro, dan ddylanwad alcohol a heb fawr o ots am yr ardaloedd maent yn byw ynddynt. Er mai prin yw'r dystiolaeth i ategu'r farn hon, mae'r wybodaeth gan dîm Rheoli Llygredd Cyngor Caerdydd ynghylch cwynion am sŵn yn dangos y daw mwy o gwynion am sŵn o Cathays, Gabalfa a Phlasnewydd na Wardiau eraill y Ddinas. Mae'r graff isod yn dangos bod y prif fath o gwynion am sŵn yn ymwneud â cherddoriaeth uchel. Nid yw'n glir a yw'r cwynion hyn yn ymwneud ag aelwydydd myfyrwyr, ond ar yr achlysuron hynny pan fo'r cwynion yn ymwneud ag aelwydydd myfyrwyr, ceir trefniadau cydweithio da rhwng yr Heddlu, y Prifysgolion a Chyngor Dinas Caerdydd i fynd i'r afael ag ymddygiad gwrthgymdeithasol yn y gymuned.



3.2 Yr hyn a gyflawnwyd gennym hyd yma

Mae'r problemau o ran gwastraff, cysylltiadau cymunedol, sŵn ac ymddygiad gwrthgymdeithasol yn negeseuon allweddol y mae angen eu cyfleu blwyddyn ar ôl blwyddyn gan fod myfyrwyr yn dueddol o aros yn yr ardal dros dro yn unig. Mae'r gwaith a wnaed gennym fel partneriaid yn ymwneud â meithrin arferion da a chydberthnasau da o'r cychwyn cyntaf. Mae hysbysu myfyrwyr am y problemau y gallant eu hwynebu a'u cyfrifoldebau yn atal problemau a maglau y gellir eu rhagweld. Mae'r bartneriaeth yn ceisio cyfathrebu â myfyrwyr mewn ffyrdd unigryw ac arloesol er mwyn sicrhau bod profiadau myfyrwyr o'r Brifysgol a'r Ddinas yn rhagori ar eu disgwyliadau, gan felly sicrhau profiad mwy cadarnhaol i bawb.

Cymerwyd llawer o gamau i fynd i'r afael â materion o ran natur gymdogol sydd wedi cael effaith gadarnhaol ar y gymuned, a gellir dod o hyd i enghreifftiau o hyn isod.

- Cynhelir cyfarfodydd **y Bartneriaeth a Chymunedau gyda'i Gilydd (PACT)** yn rheolaidd yn y prif wardiau myfyrwyr er mwyn galluogi preswylwyr i dynnu sylw at faterion cymunedol sy'n effeithio ar ansawdd bywyd. Mae ystod eang o awdurdodau ac aelodau'r gymuned yn mynychu'r cyfarfodydd hyn sydd wedi gwella cydberthnasau, gwella cynrychiolaeth gymunedol ac wedi arwain y ffordd o ran ymgynghori ar y negeseuon a'r wybodaeth allweddol, blaenoriaethau addysgol a nodi blaenoriaethau cymunedol allweddol.
- Nod yr ymgyrch flynyddol **'Wedi cael llety, beth nesaf?'** yw rhoi gwybod i fyfyrwyr am eu cyfrifoldebau fel tenantiaid sector rhent preifat drwy ddsbarthu ac arddangos gwybodaeth sy'n ymwneud â materion megis cysylltiadau cymunedol, sbwriel ac ailgylchu, diogelu eiddo ac iechyd a diogelwch. Rhoddir rhestri gwirio i fyfyrwyr sy'n symud mewn i eiddo a landlordiaid fel rhan o'r ymgyrch hon.
- Mae'r heddlu'n cynnal **Ymgyrch Saturn** bob blwyddyn pan fo myfyrwyr prifysgol yn dychwelyd i Cathays ar ôl gwyliau'r haf. Nod y fenter yw atal troseddu ac ymddygiad gwrthgymdeithasol a sicrhau diogelwch y gymuned a myfyrwyr. Darperir adnoddau ychwanegol gan yr Heddlu, ac mae Swyddogion Llygredd Sŵn y Cyngor ar gael gyda'r nos i ymateb i gwynion am sŵn a gwella cyfrifoldebau cymunedol o ran sŵn.
- Mae **gwirfoddolwyr o blith y preswylwyr lleol yn gweithio ochr yn ochr â myfyrwyr**, gan ymuno ag ymgyrchoedd atal troseddu, codi ymwybyddiaeth o ran gwastraff ac addysg.

- Mae **cardiau post cymunedol a Newyddion Unity** yn pontio'r bwlch rhwng myfyrwyr a phreswylwyr eraill drwy alluogi'r ddau grŵp i gyfathrebu â'i gilydd.
- Mae **digwyddiadau cydlyniant cymunedol** fel y diwrnodau o hwyl cymunedol a gynhelir gan Heddlu De Cymru yn galluogi'r cyhoedd i ymgysylltu â myfyrwyr.
- **Tîm Llygredd Sŵn Cyngor Dinas Caerdydd, Swyddogion Cysylltiadau Myfyrwyr yr Heddlu, Prifysgolion ac Undebau Myfyrwyr yn gweithio mewn partneriaeth** i ddisgyblu myfyrwyr sy'n creu problemau yn y gymuned, gan ddefnyddio proses Ddisgyblu'r Brifysgol a phwerau o ran Llygredd Sŵn.
- Mae **Cynllun Gweithredu Cymuned Myfyrwyr Caerdydd** a rôl y **Swyddog Cysylltiadau Myfyrwyr** wedi gwella'r trefniadau cyfathrebu rhwng partneriaid, asiantaethau, cymunedau a myfyrwyr yn sylweddol, gyda phawb bellach yn gwybod pwy i gysylltu ag ef pan fo problemau'n codi.
- Cafwyd llwyddiant o ran **gwella dealltwriaeth myfyrwyr a phreswylwyr eraill** o'u cyfrifoldebau cymdeithasol ac effaith hynny drwy ffurfio partneriaethau allweddol gyda'r Undebau Myfyrwyr a'r Brifysgol, gan arwain at lai o wrthdaro rhwng y ddau grŵp.

3.3 Cynlluniau ar gyfer y dyfodol

Mae'r Cynllun Gweithredu yn Atodiad A yn cynnwys manylion y camau penodol rydym yn bwriadu eu cymryd o ran natur gymdogol a pharch cymunedol yn y ddinas. Gan hynny, mae'r penawdau canlynol yn cynrychioli amcanion trosfwaol y Cynllun diwygiedig newydd hwn.

8. Cynnal a gwella cysylltiadau cymunedol cadarn drwy drefniadau Rheoli Cymdogaeth effeithiol.

4 Gwella iechyd a diogelwch y gymuned

4.1 Troseddu

Mae Caerdydd yn ddinas ddiogel iawn. Yn ôl y Canllaw Cyflawn i Brifysgolion ar y dinasoedd gorau a gwaethaf yn y Deyrnas Unedig o ran achosion o fyrgheriaeth, dwyn ac ymosodiadau, roedd Caerdydd ymhlith y 12 dinas ddiogelaf. Fodd bynnag, gall troseddwyd ystyried bod myfyrwyr yn agored i niwed neu'n dargedau hawdd.

Gall myfyrwyr a thai myfyrwyr fod yn dargedau amlwg ar gyfer troseddwyd gan eu bod yn aml yn cynnwys llawer o nwyddau trydanol gwerthfawr megis peiriannau MP3, ffonau symudol, setiau teledu, peiriannau DVD, gliniaduron ac ati. Gyda llawer o bobl yn byw mewn un eiddo myfyrwyr, gall byrgleriaethau mewn eiddo o'r fath ddwyn elw sylweddol, a gall y nifer fawr o dai myfyrwyr mewn ardal fach fod o gymorth i fyrgheriaid sydd am dargedu nifer o dai mewn amser byr. Mae beiciau'n dargedau hawdd i ladron hefyd oherwydd anawsterau o ran eu storio a diffyg cloeon addas.

Mae gwaith partneriaeth rhwng Heddlu De Cymru, Cyngor Dinas Caerdydd, y Prifysgolion ac Undebau Myfyrwyr yn chwarae rôl bwysig o ran lleihau achosion o droseddu yn erbyn myfyrwyr, ac addysgu myfyrwyr o ran atal troseddu.

Rhwng 2012 a 2013, bu Heddlu De Cymru ac adran Gorfodi Tai Cyngor Dinas Caerdydd yn gweithio mewn partneriaeth i fynd i'r afael â throseddu ac eiddo didrwydded yn Cathays. Bu myfyrwyr sy'n gwirfoddoli gyda'r heddlu yn helpu Cyngor Caerdydd a Heddlu De Cymru i nodi'r holl dai amlfeddiannaeth didrwydded yn Cathays, drwy guro drysau a siarad gyda'r preswylwyr yn ystod sesiynau atal troseddu yn yr ardal. Ymwelwyd â thua 500 eiddo, a thrwy hynny nodwyd 63 eiddo y gellir eu trwyddedu. O ganlyniad gwelwyd **gostyngiad o 81%** yn nifer yr achosion o fyrgheriaeth a gofnodwyd yn y pum stryd lle ceir y nifer uchaf o achosion, ac yn sector Cathays yn gyffredinol gwelwyd **gostyngiad o 29%** yn nifer yr achosion o fyrgheriaeth a gofnodwyd yn ystod yr un cyfnod.

4.2 Mynediad i wasanaethau iechyd

Efallai na fydd myfyrwyr sy'n byw oddi cartref am y tro cyntaf yn llwyr ymwybodol o'r gwasanaethau iechyd sydd ar gael iddynt, oherwydd bod gwasanaethau gwahanol ar gael yn yr ardal maent yn hanu ohoni yn y DU a/neu dramor. Gyda 36,000 o fyfyrwyr yn byw mewn tair ardal o Gaerdydd yn bennaf, mae'r galw gormodol am wasanaethau yn broblem hefyd. Fodd bynnag, mae dyrannu gwasanaethau iechyd a sicrhau mynediad i'r gwasanaethau hynny yn fater o bwys i'r bartneriaeth, ac mae'r partneriaid yn cydweithio i sicrhau bod pob myfyriwr yng Nghaerdydd yn cofrestru gyda meddyg teulu lleol ac yn cael gwybod am y ddarpariaeth iechyd ehangach sydd ar gael iddynt. Mae'r bartneriaeth yn sicrhau bod dulliau cymorth a thriniaeth uwch ar gael i fyfyrwyr drwy ei gwneud yn ofynnol iddynt gofrestru â meddygfa pan fyddant yn cyrraedd am y tro cyntaf i gasglu allweddol ac mewn digwyddiadau wythnos y glas.

4.3 Yr hyn a gyflawnwyd gennym hyd yma

Wrth fynd i'r afael ag Iechyd a Diogelwch Cymunedol bu'r bartneriaeth yn cydweithredu i gyflwyno'r mentrau canlynol sy'n codi ymwybyddiaeth ymhlith myfyrwyr o sut i leihau nifer yr achosion o droseddu yn y gymuned, atal troseddu ac ymddygiad gwrthgymdeithasol a sicrhau diogelwch y gymuned a myfyrwyr:-

- Mae **'Dan glo. Dan ofal'** yn ymgyrch ar y cyd â'r heddlu sydd wedi'i hanelu at fyfyrwyr er mwyn gwella diogelwch a lleihau nifer yr achosion o fyrgheriaeth/atal byrgleriaethau. Mae ystod o fentrau ar waith gan gynnwys sicrhau mwy o bresenoldeb gan yr heddlu, ymgyrchoedd marchnata, gan gynnwys mynd o ddrws i ddrws i gyfleu negeseuon am ddiogelwch ac ymwybyddiaeth gymunedol, mentrau cofrestru eiddo, a thîm o wardeiniaid sy'n fyfyrwr-wirfoddolwyr gyda'r heddlu.
- Mae **Menter Myfyriwr-wirfoddolwyr yr Heddlu** yn rhoi cyfle i fyfyrwyr wirfoddoli i weithio ochr yn ochr â'r heddlu, y gymuned ac asiantaethau partner i helpu i addysgu myfyrwyr a rhoi gwybod iddynt am wybodaeth allweddol o ran diogelwch. Mae'r ymgyrchoedd wedi cynnwys rhoi cyngor a mynd ar ymweliadau o ddrws i ddrws, gwasanaeth bws mini sy'n casglu pobl sy'n agored i niwed ac yn sicrhau eu bod yn cyrraedd adref yn ddiogel, cyngor ar fynd adref yn ystod y gwyliau, gweithrediadau Teledu Cylch Cyfyng, Ymgyrch Belladonna i leihau nifer yr achosion o yfed alcohol dan oed, cynorthwyo i blismona digwyddiadau mawrion e.e. Digwyddiadau timau'r prifysgolion a digwyddiadau cerddorol ledled y ddinas, yn ogystal â chysylltiadau cymuned a chyfrifoldebau cymdeithasol. Mae cwmpas ac effaith y fenter wedi cynyddu o flwyddyn i flwyddyn.

- Mae'r heddlu'n cynnal **Ymgyrch Saturn** yn Cathays a chanol y ddinas bob blwyddyn pan fo myfyrwyr prifysgol yn dychwelyd ar ôl gwyliau'r haf. Nod yr ymgyrch yw atal troseddu ac ymddygiad gwrthgymdeithasol a sicrhau diogelwch y gymuned a myfyrwyr. Mae'r heddlu a'r Cyngor yn darparu adnoddau ychwanegol i ymateb i'r materion sy'n codi. Rhwng mis Medi a mis Hydref 2011 gwelwyd lleihad o 100% yn nifer yr achosion o ddwyn ac ymosodiadau rhywiol o gymharu â'r flwyddyn flaenorol, ac arestwyd a chyhuddwyd y troseddwyd fu'n gyfrifol am y nifer fach o achosion o fyrgleriaeth. Dros 12 mis yn 2010/2011 gwelwyd 4,411 yn llai o ddioddefwr troseddau, a 429 yn llai o achosion o fyrgleriaeth o gymharu â'r flwyddyn flaenorol.
- Mae **Operation Scott** yn ymgyrch feicio a arweinir gan yr heddlu sydd â'r nod o wella diogelwch beicwyr a cherddwyr. Gyda chymorth myfyrwyr sy'n gwirfoddoli, mae'r heddlu'n cynnig cyngor ar ddiogelwch i feicwyr sy'n beicio ar y palmant, sy'n mynd drwy signalau traffig coch neu sydd heb oleuadau, yn hytrach na chyflwyno hysbysiad cosb benodedig iddynt.
- Mae'r **Bartneriaeth Diogelwch Myfyrwyr** yn cynnal cyfarfodydd chwarterol i rannu arfer gorau ar draws y sefydliadau a sefydlu ymgyrchoedd diogelwch, gan gynnwys yr ymgyrch 'Byddwch Saff' i godi ymwybyddiaeth o ddiogelwch a rhoi cyngor ar fyw mewn cymunedau lleol. Mae'r grŵp hwn hefyd yn cefnogi'r ymgyrchoedd 'U-Safe' a 'Mynd Adref am y Gwyliau' sy'n cynnig cyngor i fyfyrwyr ar atal troseddu.
- Mae **Bws Diogelwch Myfyrwyr** a ddarperir gan Undeb Myfyrwyr Caerdydd ac a reolir gan Heddlu De Cymru yn dod o hyd i fyfyrwyr a allai fod yn agored i niwed gan eu bod wedi meddwi, mewn lleoliad peryglus neu allan yn hwyr y nos, ac yn mynd â nhw i fan diogel. Gweithredir y bws gan fyfyrwyr sy'n gwirfoddoli ar y cyd ag Ymgyrch Saturn ym mis Medi, ar nos Fercher drwy gydol y flwyddyn ac yn ystod digwyddiadau proffil uchel. Cyflwynwyd bandiau arddwrn yn 2013 i gyfleu'r neges 'Sut y cyrhaeddoch chi gartref?' i hybu yfed cyfrifol a newid ymddygiad. Gan fod mentrau'r bandiau arddwrn a'r Bws Diogelwch Myfyrwyr mor llwyddiannus mae llawer o Brifysgolion a Chynghorau eraill ledled y DU yn cyflwyno gwasanaethau tebyg yn eu hardaloedd.
- Cynhelir **mentrau nodi eiddo** lle rhoddir cyfle i fyfyrwyr osod nodau adnabod ar eu heiddo (e.e. beiciau, ffonau, eitemau trydanol ac ati) gyda phennau uwchfioled a chofrestru ar immobilise.com, sef cofrestr eiddo di-dâl a ddefnyddir gan yr heddlu i ganfod perchenogion eiddo a ddygwyd a'i ddychwelyd iddynt.
- Darparwyd **gwasanaethau iechyd uwch i fyfyrwyr** gan Fwrdd Iechyd Prifysgol Caerdydd a'r Fro sydd wedi gweithio mewn partneriaeth â meddygfeydd a Phrifysgol Caerdydd er mwyn sicrhau y gall myfyrwyr pob sefydliad gofrestru gyda meddygfa. Mae hyn yn cynnwys trefniadau clir o ran dyrannu meddygfeydd a manylion cyswllt a gweithdrefn i'w dilyn mewn achosion lle nad yw'n bosibl cofrestru.

- Mae sicrhau bod pob myfyriwr sy'n dychwelyd yn **Cofrestru gyda meddyg teulu** yn flaenoriaeth uchel, gan atgoffa myfyrwyr mewn neuaddau preswyl a'r sector rhent preifat i gofrestru â meddyg teulu drwy'r rhestrau gwirio wrth Symud i Mewn, y poster "Wedi Cael Llety, Beth Nesaf", y cyfryngau cymdeithasol a'r cyfle i gofrestru mewn digwyddiadau casglu allweddol a digwyddiadau croesawu myfyrwyr.
- **Archwiliad Diogelwch Tân Di-dâl** gan Wasanaeth Tân ac Achub De Cymru er mwyn sicrhau bod gan aelwydydd y mesurau Diogelwch Tân priodol ar waith.
- Partneriaeth â **Gwasanaeth Diogelwch a Phorthorion Prifysgol Caerdydd** i fynd i'r afael â materion megis dwyn beiciau a throseddau eraill yn erbyn myfyrwyr, anghydfodau ymhlith cymdogion a materion cymunedol megis sŵn a gwastraff.
- Mae'r **Ymgyrch 'U-Safe'** a anelwyd at fyfyrwyr blwyddyn gyntaf wrth iddynt gyrraedd y Brifysgol yn cynnig gwybodaeth am gadw'n ddiogel yn y ddinas.
- Yn sgîl gwaith y **Partneriaeth atal byrgleriaethau** gan Is-adran Gorfodi Tai Cyngor Dinas Caerdydd a Heddlu De Cymru gwelwyd lleihad o 80% yn nifer yr achosion o fyrgleriaeth yn y pum stryd yn Cathays lle cafwyd y nifer mwyaf o achosion o fyrgleriaeth rhwng 2012 a 2013. Mae'r gwaith hwn yn parhau ledled Cathays a'r ardaloedd myfyrwyr eraill.
- Sefydlwyd **Canolfan Brysbennu a Thriniaeth Alcohol Canol y Ddinas** yn 2012 er mwyn ymateb i'r galw ar y gwasanaeth iechyd a'r heddlu yn sgîl meddwdod difrifol yn yr economi nos. Mae'r ganolfan yn gweithio mewn partneriaeth â Bwrdd Iechyd Caerdydd a'r Fro, Gwasanaeth Ambiwlans Cymru, Bugeiliaid Stryd a Heddlu De Cymru drwy sicrhau nad yw cleifion meddw yn cael eu hanfon am driniaeth i'r unedau Damweiniau ac Achosion Brys oni bai bod gwir angen.
- Mae'r **dudalen Iechyd a Diogelwch ar wefan Llety Caerdydd** yn rhoi'r wybodaeth ddiweddaraf i fyfyrwyr am gadw'n ddiogel ac yn iach yng Nghaerdydd.

4.4 Cynlluniau ar gyfer y dyfodol

Mae'r Cynllun Gweithredu yn Atodiad A yn cynnwys manylion y camau penodol rydym yn bwriadu eu cymryd i fynd i'r afael â materion iechyd a diogelwch yn y ddinas. Gan hynny, mae'r penawdau canlynol yn cynrychioli amcanion trosfwaol y Cynllun diwygiedig newydd hwn.

9. Cydweithredu i leihau nifer yr achosion o droseddu yn y gymuned
10. Sicrhau bod trefniadau priodol ar waith i ddyrannu gwasanaethau iechyd i fyfyrwyr
11. Cydweithredu i fynd i'r afael â phroblemau sy'n gysylltiedig â chamddefnyddio alcohol a sylweddau
12. Cydweithredu i leihau peryglon tân yn y sector rhent preifat a'r gymuned
13. Codi ymwybyddiaeth o hawliau defnyddwyr a'u rhwymedigaethau

5 Hybu cynaliadwyedd amgylcheddol

Mae cynaliadwyedd yr amgylchedd yn fater pwysig i bawb. Mae byw'n gynaliadwy yn golygu gwneud gwell defnydd o adnoddau, gwastraffu llai o adnoddau ac ystyried goblygiadau lleol a byd-eang ein ffordd o fyw. Gall myfyrwyr chwarae rôl allweddol o ran cyflawni'r nod hwn drwy ofalu am yr amgylchedd maent yn byw ac yn astudio ynddo. Gall newidiadau bach i arferion bob dydd wneud gwahaniaeth mawr o ran sicrhau effeithlonrwydd a chyfrannu at y gwaith o ddiogelu'r amgylchedd.

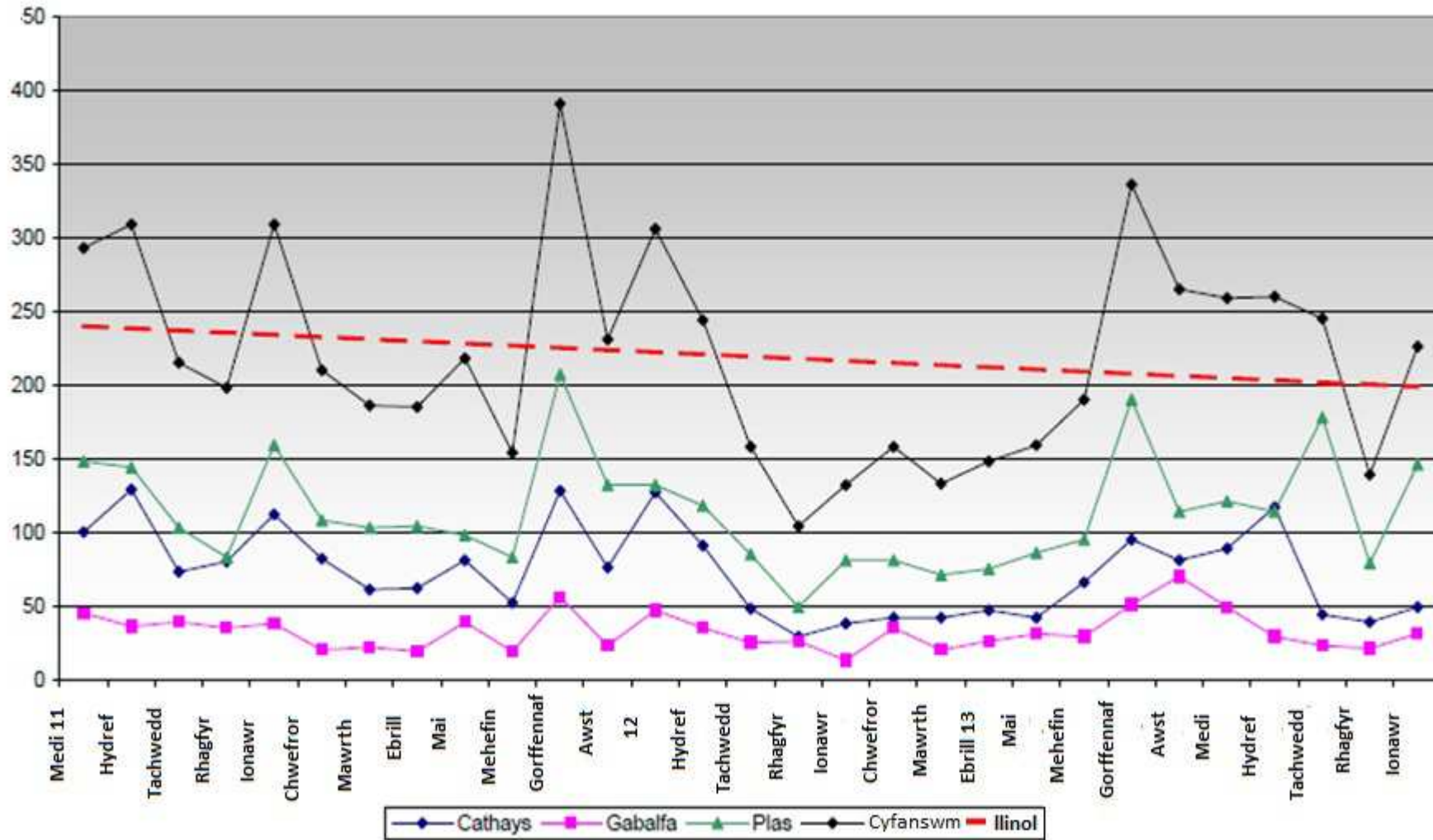
Drwy ystyried sut maent yn teithio, y bwyd maent yn ei fwyta, eu defnydd o ynni a dŵr, faint o wastraff a gynhrychir, a aildefnyddir ac a ailgylchir ganddynt, a sut maent yn ymwneud â'r gymuned, gellir sicrhau manteision ariannol, cymdeithasol ac amgylcheddol sylweddol yn ogystal â mynd i'r afael â rhai o'r problemau sy'n gysylltiedig â nifer fawr o fyfyrwyr sy'n byw mewn ardaloedd daearyddol bach.

5.1 Rheoli Gwastraff

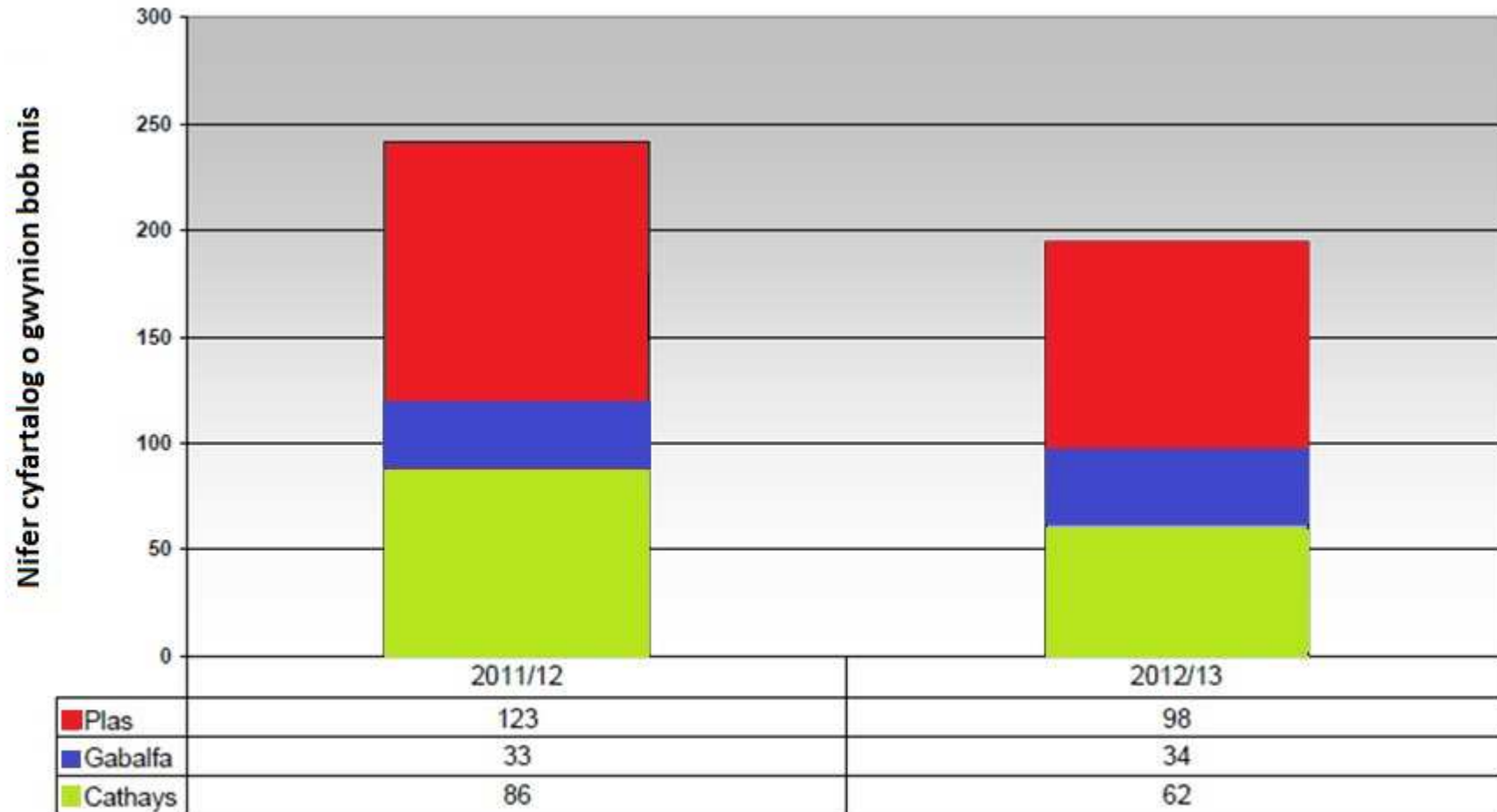
Mae materion gwastraff yn bwysig i'r bartneriaeth, ac mae llawer o strategaethau wedi'u hasesu, llawer o gamau wedi'u gweithredu a llawer o welliannau wedi'u gwneud. Y brif broblem o ran rheoli gwastraff aelwydydd myfyrwyr yw faint o wastraff a sbwriel y cartref a roddir ar y strydoedd ac mewn gerddi, yn bennaf oherwydd trefniadau storio a gwaredu anghywir. Mae mentrau addysgol a gwaith partneriaeth yn allweddol o ran lleihau'r broblem a hybu cynaliadwyedd amgylcheddol.

Mae'r graffiau canlynol yn dangos sut y ceir cynnydd yn nifer y ceisiadau i fynd i'r afael â phroblemau gwastraff yn ystod yr haf, sy'n gyfnod pan fo cytundebau tenantiaeth myfyrwyr yn dod i ben fel arfer a'u bod naill ai'n symud tŷ neu'n gadael Caerdydd. Mae'r ymgyrch "Gwaredu'r Gwastraff" yn hollbwysig o ran datrys y problemau hyn. Mae'r ymgyrch yn addysgu myfyrwyr o ran y ffordd gywir o waredu gwastraff, ac yn eu hannog i aildefnyddio ac ailgylchu lle bo'n bosibl. Mae'r bartneriaeth Gwaredu'r Gwastraff yn parhau'n gadarn, ac mae'r partneriaid yn gweithio i ddatblygu a gwella'r cynllun o flwyddyn i flwyddyn. Mae'r ail graff yn dangos sut y cafwyd lleihad o ran nifer y ceisiadau am wasanaethau a chwynion rhwng 2011 a 2012, sy'n dangos llwyddiant y cynllun.

Nifer y ceisiadau gan y cyhoedd i'r adran Rheoli Gwastraff ynghylch materion gwastraff yn Cathays, Gabalfa a Phlasnewydd fesul mis o fis Medi 2011 i fis Ionawr 2014



Y nifer cyfartalog o gwynion misol a gafodd yr Adran Rheoli Gwastraff gan y cyhoedd o ran materion gwastraff yn ystod cyfnodau "Gwaredu'r Gwastraff"



5.1.1 Yr hyn a gyflawnwyd gennym hyd yma

- Bellach caiff **gwastraff a deunydd ailgylchu** eu casglu ar yr un diwrnod yn y wardiau lle ceir llawer o fyfyrwyr er mwyn osgoi dryswch a lleihau'r risg o gyflwyno gwastraff i'w gasglu ar y diwrnod anghywir. Bellach caiff deunydd ailgylchu a gwastraff bwyd eu casglu'n wythnosol, gyda gwastraff cyffredinol yn cael ei gasglu bob pythefnos, er mwyn annog ailgylchu a gwaredu gwastraff yn y ffordd gywir.
- Cynhelir **ymgyrch addysgu a gorfodi flynyddol** er mwyn sicrhau bod myfyrwyr newydd yn deall eu cyfrifoldebau cymdeithasol. Er enghraifft, caiff y cynllun Testun Taclus ei hyrwyddo'n eang. Caiff y preswylwyr neges destun ddi-dâl i'w hatgoffa o'r diwrnod casglu cywir, ac mae myfyrwyr wedi rhoi croeso brwd i'r cynllun.
- Mae **Gwaredu'r Gwastraff** yn ymgyrch ar y cyd sy'n helpu myfyrwyr i waredu eu gwastraff ar ddiwedd y flwyddyn academiaidd, gyda'r nod o aildefnyddio ac ailgylchu cymaint â phosibl. Yn ystod 2014, aildefnyddiwyd 18 tunnell o wastraff wrth i fyfyrwyr roi eitemau diangen i elusennau. Mae'r ymgyrch wedi ennill llawer o wobrau, gan gynnwys Gwobr Pwyllgor Ymgynghorol Ailgylchu'r Awdurdodau Lleol a Gwobr Amgylcheddol yr Afal Gwyrdd sy'n cydnabod, gwobrwyo a hyrwyddo arfer gorau amgylcheddol.
- Mae'r **elfen ailgylchu elusennol o'r cynllun Gwaredu'r Gwastraff** yn golygu sefydlu Parthau Gwyrdd ledled y ddinas a phob neuadd breswyl, gan gynnwys neuaddau preifat a neuaddau'r brifysgol i gasglu eitemau y gellir eu haildefnyddio megis dillad, trugareddau, eitemau'r cyfryngau, bwyd ac offer cegin. Tra bod y rhan fwyaf o'r eitemau yn cael eu rhoi i elusennau, caiff yr offer cegin eu storio dros yr haf yn barod i'w hailwerthu ar ddechau'r tymor er mwyn galluogi myfyrwyr eraill i'w prynu'n rhad. Cododd y fenter hon £1973.27 ar gyfer Elusen yr Arglwydd Faer yn 2014.
- Sefydlwyd y grŵp gweithredu gwirfoddol **Eiriolwyr Amgylcheddol** i fynd i'r afael â materion cynaliadwyedd ac amgylcheddol yn yr ardal leol. Mae'r grŵp hwn yn cynnwys myfyrwyr ac aelodau'r gymuned sy'n cymryd rhan mewn digwyddiadau cynaliadwyedd a thasgau amgylcheddol yn rheolaidd megis mynd o ddrws i ddrws i godi ymwybyddiaeth am wastraff, clirio sbwriel o afonydd, cynorthwyo'r wythnos gynaliadwyedd, gweithio ochr yn ochr â Masnach Deg Caerdydd, ymgyrchoedd codi sbwriel arloesol a phrojectau amgylcheddol.
- Gosodwyd stondinau **ailgylchu** yn Adeiladau'r Undebau Myfyrwyr er mwyn sicrhau bod bagiau ailgylchu a gwybodaeth ar gael yn rhwydd i fyfyrwyr.

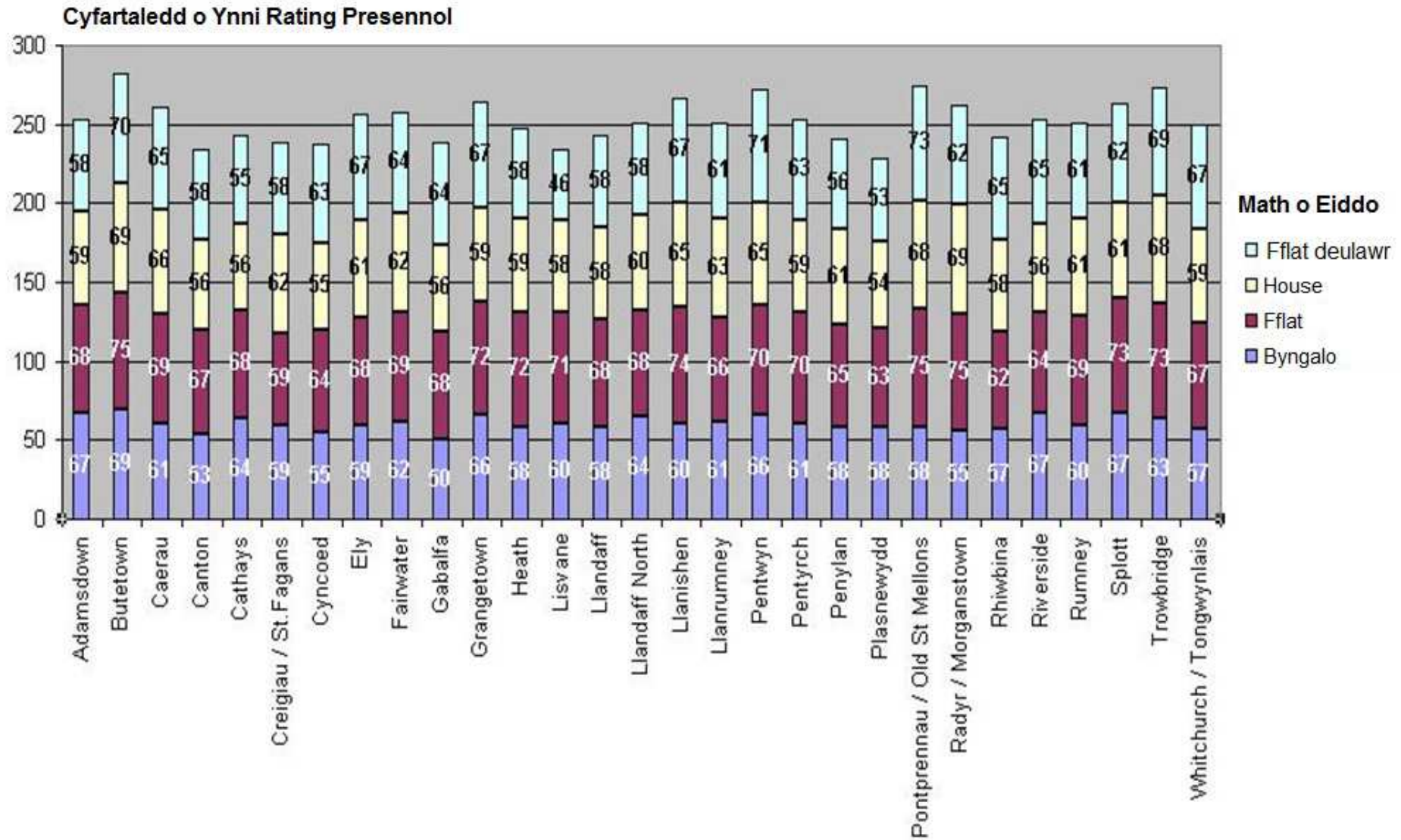
5.2 Effeithlonrwydd Ynni

Caiff myfyrwyr eu hystyried yn un o'r grwpiau economaidd-gymdeithasol is, a chan hynny maent yn fwy tebygol o gael anawsterau yn talu eu biliau, sy'n golygu bod llawer o fyfyrwyr yn byw mewn cartref oer a llaith ac yn wynebu'r risg o dloedi tanwydd. Yn ôl gwaith ymchwil, ar ôl y lleoliad, biliau'r eiddo yw un o'r ffactorau pwysicaf i denantiaid sy'n dewis eiddo i'w rentu. Mae tai ynni effeithlon yn arwain at lawer o fanteision i denantiaid, gan gynnwys biliau ynni is ac amodau byw cyfforddus, ansawdd aer gwell dan do sy'n arwain at lai o broblemau iechyd, a llai o ddifrod i eiddo gan leithder a llwydni. Y manteision i berchenogion yr eiddo yw cynydd yng ngwerth y stoc dai, costau cynnal a chadw is a thenantiaid mwy bodlon sy'n golygu llai o unedau gwag a llai o diffyg daliadau rhent.

Mae'n ofynnol i landlordiaid gael Tystysgrif Perfformiad Ynni ar gyfer pob eiddo, fodd bynnag, nid yw llawer o fyfyrwyr yn ymwybodol o'r tystysgrifau a'u rôl o ran arbed ynni a sicrhau effeithlonrwydd ynni. Mae gwella dealltwriaeth tenantiaid a hyrwyddo gwerth y tystysgrifau ymhlith myfyrwyr yn chwarae rôl bwysig o ran lleihau biliau, gwella cyflwr eiddo a gwella'r amgylchedd.

Mae'r graff ar y dudalen nesaf yn dangos cyfradd cyfartalog y Tystysgrifau Perfformiad Ynni mewn wardiau gwahanol yng Nghaerdydd. Mae'r data'n dangos bod cyfraddau'r Tystysgrifau Perfformiad Ynni yn ardaloedd myfyrwyr Gabalfa, Cathays a Phlasnewydd yn is na'r rhan fwyaf o ardaloedd eraill, sef tua 55 a 65 ar gyfartaledd. Mae hyn yn cyfateb i sgôr Tystysgrif Perfformiad Ynni o E a D. Ceir lle i wella o ran hyn, ac mae'r partneriaid yn deall yr angen i gydweithio o ran y mesurau effeithlonrwydd ynni.

Cyfradd gyfartalog y Tystysgrifau Perfformiad Ynni yng Nghaerdydd fesul ward etholiadol



5.2.1 Yr hyn a gyflawnwyd gennym hyd yma

- Cafwyd llwyddiant o ran **gwella addysg tenantiaid o ran effeithlonrwydd ynni** a'r Ymddiriedolaeth Arbed Ynni drwy ddefnyddio'r cyfryngau digidol a rhannu gwybodaeth gyda phrifysgolion.
- Mae cyngor **Byddwch Wyrdd – ffordd o fyw cynaliadwy** ar gael ar y wefan www.lletycaerdydd.co.uk, sef gwefan yn benodol ar gyfer myfyrwyr sy'n rhoi cyngor ar ailgylchu, bwyd a diod, materion sy'n ymwneud â thai a chyngor ar fywyd prifysgol, siopa ac ynni.
- Mae'r grŵp gweithredu gwirfoddol **Eiriolwyr Amgylcheddol** yn cynnwys myfyrwyr ac aelodau'r gymuned sy'n cymryd rhan mewn digwyddiadau cynaliadwyedd a thasgau amgylcheddol yn rheolaidd megis mynd o ddrws i ddrws i godi ymwybyddiaeth o wastraff, clirio sbwriel o afonydd, cynorthwyo'r wythnos gynaliadwyedd, gweithio ochr yn ochr â Masnach Deg Caerdydd, ymgyrchoedd codi sbwriel arloesol a phrojectau amgylcheddol.
- Mae **cystadlaethau Neuaddau Preswyl Prifysgolion** yn annog myfyrwyr i arbed ynni drwy gynnig gwobrau iddynt. Mae'r cystadlaethau yn helpu i addysgu myfyrwyr am effeithlonrwydd ynni a chynaliadwyedd cyn iddynt symud i'r sector rhent preifat.

5.3 Trafnidiaeth Gynaliadwy

5.3.1 Bod yn berchen ar gar

Tybir bod llawer o fyfyrwyr yn dod â cheir i'r brifysgol, ac mae'r cynnydd yn nifer y ceir sy'n parcio yn yr ardal yn cael effaith ar y gymuned. Gan fod adeiladau'r brifysgol a chanol y ddinas mor agos i ardaloedd preswyl myfyrwyr, prin y bydd llawer o fyfyrwyr yn defnyddio'u ceir yn ystod y tymor, sy'n golygu bod ceir yn cael eu gadael yn segur am gyfnodau hir mewn strydoedd preswyl gan atal preswylwyr rhag parcio ger eu cartrefi. Gan hynny, mae gwaith o ran addysg a sicrhau dulliau trafndiaeth gynaliadwy i fyfyrwyr wedi chwarae rôl flaenllaw yn y Cynllun hwn.

Nid yw'r rhan fwyaf o'r Neuaddau Preswyl yn caniatáu i fyfyrwyr barcio'u ceir ar y safle oherwydd gofynion cynllunio penodol y datblygiadau hyn. Fel rhan o'u cytundeb tenantiaeth, mae'n ofynnol i fyfyrwyr sy'n dod â cheir i Gaerdydd eu parcio o leiaf 3 chilomedr o'r neuaddau preswyl. Fodd

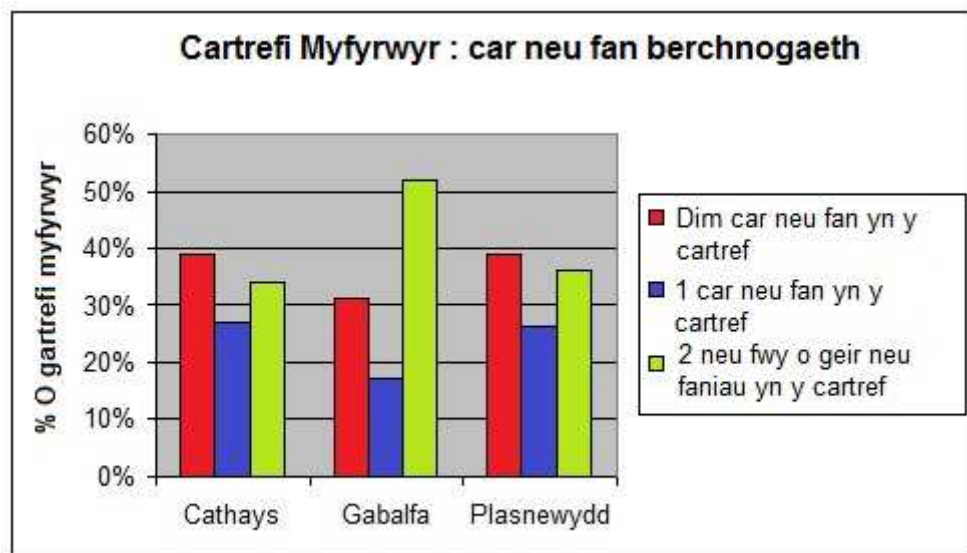
bynag, yn ôl profiadau Cyngorwyr Lleol, ceir pryderon o ran pa mor effeithiol yw'r rheol hon, faint o fyfyrwyr sy'n cydymffurfio â'r rheol a ph'un a ellir gorfodi'r rheol yn ymarferol.

Casglodd Cyfrifiad 2011 wybodaeth o ran perchenogaeth ceir mewn aelwydydd myfyrwyr, gan ddangos bod 60% o aelwydydd myfyrwyr ag un car neu fwy, a bod 40% o aelwydydd myfyrwyr heb unrhyw geir.

Mae'r graff a'r tabl isod ill dau yn dangos y ganran o aelwydydd myfyrwyr sy'n berchen ar geir neu faniau yn Cathays, Gabalfa a Phlasnewydd.

O'r 252 o eiddo myfyrwyr yng Ngabalfa, mae gan 52% ohonynt ddau gar neu fwy fesul aelwyd. Mae'r dystiolaeth yn awgrymu bod myfyrwyr sy'n byw yng Ngabalfa yn dueddol o fod yn fyfyrwyr meddygol y mae angen car arnynt i deithio i Ysbyty'r Waun i weithio neu astudio.

Yn 2011, er mwyn annog aelwydydd i beidio â chael gormod o geir, penderfynodd Cyngor Dinas Caerdydd gyfyngu ar nifer y trwyddedau parcio i ddwy drwydded i breswylwyr ac un drwydded ymwelydd fesul aelwyd, gyda'r drwydded gyntaf yn costio £5 a'r ail yn costio £30.



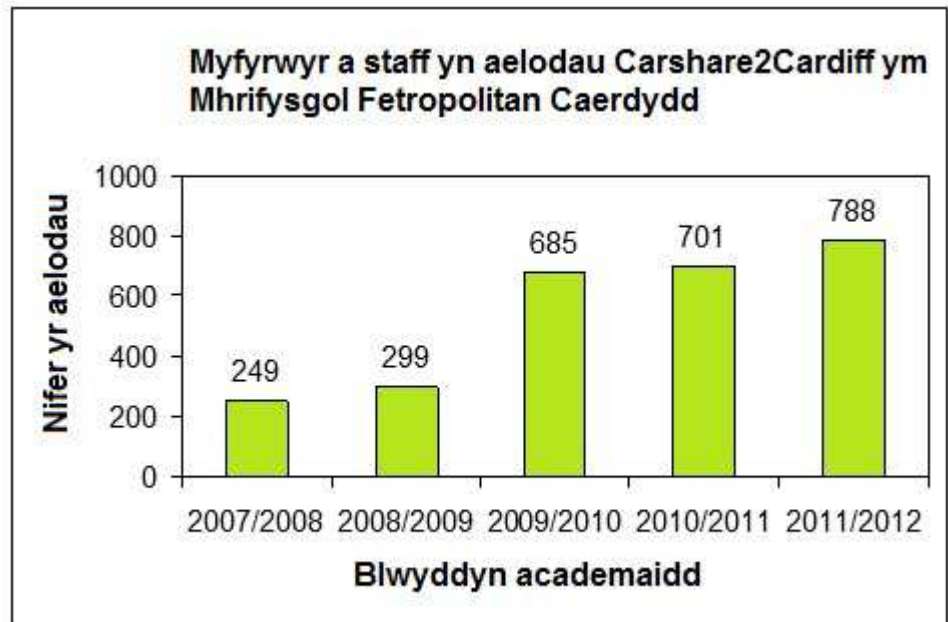
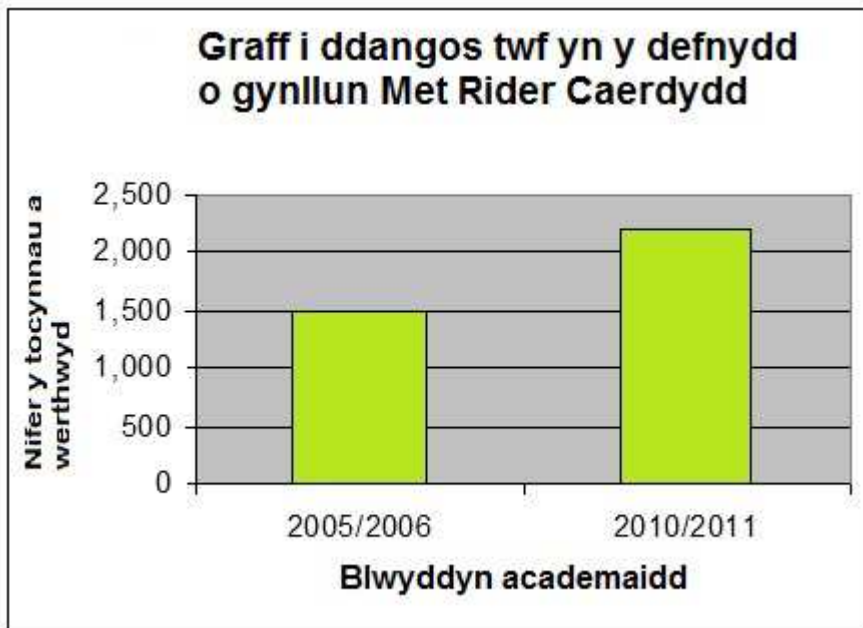
Car neu fan	Cathays		Gabalfa		Plasnewydd	
Cyfanswm yr aelwydydd myfyrwyr	1,841	100%	252	100%	827	100%
Nifer y ceir neu faniau sydd gan aelwyd	713	39%	79	31%	319	39%
Aelwyd ag 1 car neu fan	500	27%	42	17%	213	26%
Aelwyd â 2 gar neu fan neu fwy	628	34%	131	52%	295	36%

5.3.2 Dulliau trafndiaeth amgen

Mae myfyrwyr yn dueddol o fyw'n agos i adeiladau'r brifysgol neu ganol y ddinas, ac felly mae'n haws iddynt ddefnyddio dulliau trafndiaeth amgen megis cerdded, beicio a thrafnidiaeth gyhoeddus. Yn ogystal â bod yn fwy cynaliadwy, mae beicio a cherdded yn ddulliau teithio rhatach, yn llesol o ran iechyd, ac yn aml gall fod y ffordd gyflymaf o deithio yn y ddinas. Caiff myfyrwyr eu hysbysu am y manteision ychwanegol hyn drwy gydol y flwyddyn, ac mae'r partneriaid yn parhau i annog defnyddio dulliau teithio cynaliadwy.

Mae'r bartneriaeth rhwng Prifysgol Fetropolitan Caerdydd a Bws Caerdydd yn parhau'n gadarn, ac mae'r graff ar y chwith yn dangos y cynnydd yn y defnydd o gynllun Met Rider Caerdydd. Mae cynllun Met Rider Caerdydd yn tyfu'n barhaus, gyda mentrau newydd i annog pobl i gofrestru.

Mae pob Prifysgol hefyd yn hyrwyddo cynlluniau rhannu ceir sydd ar gael i fyfyrwyr a staff. Mae'r graff ar y dde yn dangos y cynnydd yn nifer y myfyrwyr a'r staff sy'n defnyddio'r cynllun RhannuCeirCaerdydd ym Mhrifysgol Fetropolitan Caerdydd.



Beicio yw un o'r prif ddulliau teithio a ddewisir gan fyfyrwyr yn y ddinas, gan ei fod yn ddull teithio rhwydd a chyflym. Mae Enfys, sef Rhwydwaith Beicio Caerdydd, yn tyfu'n barhaus, ac mae'r partneriaid wedi dangos eu hymrwymiad i wella beicio yng Nghaerdydd drwy Gynllun y Rhwydwaith Beicio Strategol. Mae'r cynllun yn blaenoriaethu buddsoddiad mewn cyfleusterau beicio yn y dyfodol, gan gynnwys cyfres o gynlluniau a fydd yn gwella llwybrau beicio, manau parcio beiciau ac arwyddion ledled y ddinas. Nodwyd bod myfyrwyr prifysgol yn rhanddeiliaid allweddol yng nghynllun y rhwydwaith beicio, ac mae eu buddiannau yn rhan annatod o lunio Rhwydwaith Beicio Caerdydd. Mae'r partneriaid, gan gynnwys Cyngor Dinas Caerdydd, Heddlu De Cymru a'r Prifysgolion yn cydweithio'n barhaus i hybu beicio cyfrifol a diogel yng Nghaerdydd.

5.3.3 Yr hyn a gyflawnwyd gennym hyd yma

- Mae **gwefannau teithio cynaliadwy Llety Caerdydd** yn annog myfyrwyr i beidio â dod â'u ceir i Gaerdydd. Mae'r wefan yn cynnig gwybodaeth am deithio cynaliadwy er mwyn galluogi myfyrwyr i symud o amgylch Caerdydd yn haws, yn ddidrafferth, ac mewn ffyrdd gwyrddach sy'n fwy dymunol.
- Mae **Cadw Caerdydd i Symud** yn wefan a sefydlwyd gan Gyngor Dinas Caerdydd i annog y cyhoedd i ddefnyddio dulliau trafniadaeth cynaliadwy megis rhannu ceir, beicio a cherdded.
- Sefydlwyd **Gweithgor Cyswllt Beicio** sy'n gweithio ym maes addysg trafniadaeth gynaliadwy, ymgyrchoedd, llunio polisiau a chynllunio i gynorthwyo sefydliadau Addysg Uwch ac Addysg Bellach.
- Mae **Rhwydwaith Beicio Enfys Caerdydd** wedi nodi'r prif lwybrau beicio ledled y ddinas, ac mae Cynllun y Rhwydwaith Beicio Strategol yn amlinellu buddsoddiad yn y dyfodol mewn llwybrau beicio, manau parcio ac arwyddion ledled Caerdydd.
- Cynhaliwyd **Diwrnodau Teithio Cynaliadwy Amlasiantaethol** mewn Prifysgolion i hybu teithio cynaliadwy ymhlith myfyrwyr. Ymhlith y gweithgareddau roedd gosod nodau diogelwch ar feiciau'n ddi-dâl, archwiliadau cynnal a chadw gan Dr Beic, gosod goleuadau, cynnig cloeon am bris gostyngol, a chynnig gwybodaeth am lwybrau beicio, beiciau ail-law a diogelu beiciau.
- Mae **Hyfforddiant Beicio am Ddim** ar gael i fyfyrwyr prifysgol sydd am ddysgu mwy am feicio'n ddiogel o amgylch y ddinas. Darperir yr hyfforddiant gan Gyngor Dinas Caerdydd.
- Mae **cynlluniau rhannu ceir** ar waith ym Mhrifysgol Fetropolitan Caerdydd, Prifysgol Caerdydd a Phrifysgol De Cymru i annog staff a myfyrwyr y mae angen car arnynt yn y Brifysgol i rannu teithiau gyda'u cydweithwyr.

5.4 Cynlluniau ar gyfer y dyfodol

Mae'r Cynllun Gweithredu yn Atodiad A yn cynnwys manylion y camau penodol rydym yn bwriadu eu cymryd i fynd i'r afael â phroblemau o ran cynaliadwyedd yn y ddinas. Gan hynny, mae'r penawdau canlynol yn cynrychioli amcanion trosfwaol y Cynllun diwygiedig newydd hwn.

14. Gwella effeithlonrwydd ynni mewn tai myfyrwyr
15. Sicrhau y gwaredir â gwastraff y briodol/cynyddu ailgylchu
16. Adolygu teithio cynaliadwy i mewn i Gaerdydd a ledled y ddinas
17. Adolygu beicio yng Nghaerdydd a'i wella
18. Gwella'r defnydd o fannau gwyrdd yn Cathays, Gabalfa a Phlasnewydd

6 Datblygu cyfathrebu i greu cymunedau mwy gwybodus

I lawer o fyfyrwyr prifysgol, dyma fydd eu tro cyntaf yn byw oddi cartref, ac o ganlyniad, prin yw'r profiad neu'r wybodaeth sydd ganddynt am eu cyfrifoldebau fel tenant neu aelod o'r gymuned. Gall hyn arwain at lawer o'r problemau sy'n gysylltiedig â myfyrwyr sy'n achosi gwrthdaro yn y gymuned. Fel grŵp, mae myfyrwyr yn hygyrch ac yn awyddus i ddysgu, ac felly mae codi ymwybyddiaeth ymhlith myfyrwyr o sut i ymddwyn yn gyfrifol yn hanfodol os ydym am gydweithio i sicrhau'r gwelliannau a ddymunir i'r gymuned. Gan hynny, mae agor cyfryngau cyfathrebu newydd ac integreiddio partneriaid newydd i mewn i gamau gweithredu yn hanfodol.

6.1 Yr hyn a gyflawnwyd gennym hyd yma

- Mae **lletycaerdydd.co.uk**, siop un stop ar gyfer rhoi cyngor i fyfyrwyr ar dai a materion ffordd o fyw, yn cynnig gwybodaeth ymarferol yn barhaus i fyfyrwyr a phartneriaid. Caiff y wefan ei datblygu a'i haddasu'n barhaus i ddiwallu anghenion newidiol partneriaid a myfyrwyr, a chafwyd cynnydd yn nifer y bobl sy'n cyrchu'r safle o flwyddyn i flwyddyn.
- Defnyddiwyd **dulliau cyfathrebu arloesol** i gyd-fynd â lletycaerdydd.co.uk, gan gynnwys blog, fideos, gwasanaethau iPhone gan gynnwys codau ymateb cyflym i helpu i ledaenu gwybodaeth ymarferol bwysig am fyw ac astudio yng Nghaerdydd.
- Cyhoeddir **Cylchlythyr Unity** gan y bartneriaeth er mwyn galluogi prifysgolion ac undebau myfyrwyr Caerdydd i ymgysylltu â'r gymuned. Cyhoeddir y cylchlythyr dair gwaith y flwyddyn i amlygu sut y gall pawb gyfrannu at ymdeimlad o falchder dinesig. Dosberthir y cylchlythyr yn electronig drwy system gofrestru ar gyfer e-gylchlythyr, drwy'r Undebau Myfyrwyr a'r Prifysgolion a thrwy ei ddsbarthu mewn digwyddiadau cymunedol allweddol a chyfarfodydd y bartneriaeth.
- **Testun Taclus** yw'r gwasanaeth negeseuon testun di-dâl sy'n cael ei hyrwyddo'n eang. Caiff y preswylwyr neges destun ddi-dâl i'w hatgoffa o'r diwrnod casglu cywir, ac mae myfyrwyr wedi rhoi croeso brwd i'r cynllun.
- Cynhelir **Digwyddiadau Partneriaeth Cynllun Cymuned Myfyrwyr Caerdydd** gan ddefnyddio prif siaradwyr. Ym 2010, rhoddodd yr Athro Ken Peattie o Sefydliad Ymchwil Lleoedd Cynaliadwy Prifysgol Caerdydd anerchiad i gynrychiolwyr mewn digwyddiad Cynladwyedd a'r Amgylchedd ar sut y gall dulliau meddwl byd-eang gael effaith ar yr ardal leol.

- **Rydym wedi gweld cynnydd cadarnhaol o ran amrywiaeth a chwmpas y partneriaid** sy'n ymwneud â Chynllun Cymuned Myfyrwyr Caerdydd, sy'n cynyddu ein potensial i wneud cyfraniad cadarnhaol i'r gymuned mewn ystod eang o feysydd.
- Mynychu cyfarfodydd **grwpiau'r Bartneriaeth a Chymunedau gyda'i Gilydd**
- Bu **rhannu a chronni adnoddau** ar draws y Grŵp Rheoli Cyswllt Myfyrwyr, sy'n cynnwys y tair prifysgol a'r Cyngor o fudd mawr i'r grŵp gan alluogi rhannu arfer gorau a sefydlu trefniadau cyfathrebu clir.
- Mae **gweithio gyda Phrifysgolion ac Undebau Myfyrwyr** i ledaenu gwybodaeth i fyfyrwyr yn golygu ei bod yn rhwydd cyfleu gwybodaeth gymunedol bwysig i holl fyfyrwyr Caerdydd Defnyddir dulliau cyfathrebu sy'n canolbwyntio'n benodol ar fyfyrwyr, megis papurau newydd myfyrwyr, negeseuon e-bost wythnosol a gorsafoedd radio, yn ogystal â Facebook a Twitter.
- **Defnyddio'r Cyfryngau Cymdeithasol** i gyfleu gwybodaeth bwysig i fyfyrwyr. Mae twf Facebook a Twitter yn golygu y gellir cyfleu gwybodaeth yn gyflymach, a gellir postio dolenni i www.lletycaerdydd.co.uk
- Mae **rhestrau postio Llety Caerdydd** yn golygu y caiff gwybodaeth ei hanfon yn rheolaidd at bob partner a rhanddeiliad, gan gynnwys landlordiaid ac asiantaethau gosod tai lleol, myfyrwyr a phob partner arall.

6.2 Cynlluniau ar gyfer y dyfodol

Mae'r Cynllun Gweithredu yn Atodiad A yn cynnwys manylion y camau penodol rydym yn bwriadu eu cymryd i fynd i'r afael â phroblemau o ran cyfathrebu yn y ddinas. Gan hynny, mae'r penawdau canlynol yn cynrychioli amcanion troswaol y Cynllun diwygiedig newydd hwn.

19. Cynyddu nifer y bobl sy'n cyrchu'r wefan www.lletycaerdydd.co.uk
20. Sicrhau cyfathrebu effeithiol rhwng y partneriaid
21. Sicrhau trefniadau cyfathrebu effeithiol â myfyrwyr

Casgliad

Bu Cynllun Gweithredu Cymuned Myfyrwyr Caerdydd ar waith ers 2007, ac mae'r bartneriaeth strategol rhwng y Cyngor a'r Prifysgolion yn parhau'n gadarn. Mae partneriaid allanol yn parhau i gynorthwyo'r Bartneriaeth Cymuned Myfyrwyr wrth i ni barhau i weithio tuag at gyflawni'r nod o sicrhau cymuned gynaliadwy ar gyfer preswylwyr parhaol a dros dro. Mae'r ddogfen hon yn amlinellu cyflawniadau'r bartneriaeth ers sefydlu'r cynllun, ac yn nodi cyfleoedd datblygu pellach ar sail natur newidiol y boblogaeth myfyrwyr. Gan ein bod bellach ar ail gam y cynllun, mae tystiolaeth gliriach o lawer o welliant yn dod i'r amlwg, a nodwyd cyfleoedd datblygu. Mae Cynllun Gweithredu Cymuned Myfyrwyr Caerdydd 2015-2018, sydd i'w weld yn Atodiad A, yn rhoi manylion llawn y cerrig milltir y mae'r bartneriaeth am eu cyflawni yn y dyfodol.

Atodiad A. Y Cynllun Gweithredu manwl

Sicrhau Llety Gwell i Fyfyrrwyr

Amcan	Cerrig Milltir	Cyfrifoldeb	Swyddog/Sefydliad Arweiniol	Amserlenni	Camau gweithredu a gyflawnwyd
(1) Monitro unrhyw newidiadau yn y boblogaeth myfyrrwyr	Prifysgolion i ymrwymo i rannu gwybodaeth am dueddiadau a rhagfynegiadau o ran tai yn seiliedig ar niferoedd derbyn Prifysgolion.	Gwasanaethau Llety Prifysgol	Grŵp Rheoli Cyswllt Myfyrrwyr	I'w adolygu'n flynyddol ym mis Gorffennaf ac Awst	
	Gwerthuso'r newid o ran canran y myfyrrwyr sy'n byw gartref dros y pum mlynedd diwethaf	Gwasanaethau Llety Prifysgol	Grŵp Rheoli Cyswllt Myfyrrwyr	Gorffennaf 2015 a Gorffennaf 2018	
	Mapio ac olrhain unrhyw newidiadau perthnasol o ran lleoliadau myfyrrwyr ledled y ddinas gan ddefnyddio rhestr eithrio Dosbarth N	Swyddog Cyswllt Myfyrrwyr, Treth Gyngor	Swyddog Cyswllt Myfyrrwyr	Bob mis Awst	
(2) Sicrhau bod llety myfyrrwyr a'i effaith yn cael ei gynnwys yn y polisi cynllunio	Paratoi nodyn cyngor i ddatblygwyr llety myfyrrwyr ar raddfa fawr, adeiladu ar y Canllawiau Cynllunio Statudol o ran storio gwastraff	Cynllunio Strategol	Cynllunio Strategol	Tachwedd 2015	
	Sicrhau bod gan lety myfyrrwyr a neuaddau preswyl ardaloedd priodol i storio biniau, mesurau diogelwch a diogelwch tân	Cynllunio Strategol, Rheoli Gwastraff, Gorfodi Tai, Rheoli Adeiladu	Cynllunio Strategol	Parhaus	
(3) Sicrhau cyflenwad digonol o Neuaddau Preswyl	Prifysgolion i fabwysiadu cynllun datblygu a chynnal a chadw Neuaddau Preswyl	Gwasanaethau Llety Prifysgol	Prifysgolion	Parhaus	
(4) Gwneud y gorau o gyfleoedd i ddarparu gwybodaeth ar ddefnyddio'r sector rhent preifat	Nodi cyfleoedd i ddatblygu'r ymgyrch cyfryngau cymdeithasol #GairiGall	Swyddog Cyswllt Myfyrrwyr, Cymdeithasol Landlordiaid Preswyl, canolfannau cynghori Undebau Myfyrrwyr, gwasanaethau Llety a Chymorth Prifysgolion	Swyddog Cyswllt Myfyrrwyr	I'w adolygu bob mis Awst	
	Adolygu a datblygu'r tudalennau llety ar www.lletycaerdydd.co.uk a nodi cyfleoedd i lunio dulliau o gyfleu negeseuon drwy'r cyfryngau e.e. apps i atgoffa pobl i roi eu gwastraff allan i'w gasglu.	Swyddog Cyswllt Myfyrrwyr, Cymdeithasol Landlordiaid Preswyl, canolfannau cynghori Undebau Myfyrrwyr, gwasanaethau Llety a Chymorth Prifysgolion	Swyddog Cyswllt Myfyrrwyr	Parhaus	
	Gwneud y gorau o gyfleoedd i roi gwybodaeth i fyfyrrwyr rhyngwladol drwy gynnal cyflwyniadau sefydlu a gweithdai i roi cyngor ar dai.	Swyddfeydd Rhyngwladol, Swyddog Cyswllt Myfyrrwyr	Prifysgolion	Parhaus	
	Rhoi hyfforddiant i staff Prifysgolion ac Undebau Myfyrrwyr ar faterion yn ymwneud â safonau, trwyddedu, blaendaliadau a chontractau tenantiaeth	Gorfodi Tai, Swyddog Cyswllt Myfyrrwyr	Gorfodi Tai	Bob mis Hydref	

	Cynorthwyo ag wythnosau Cyngor ar Dai drwy fynychu ffeiriau cyngor ar dai a chynnal gweithdai cyngor ar dai i denantiaid	Gorfodi Tai, Rheoli Gwastraff, Llygredd Sŵn, Heddlu De Cymru, Swyddog Cyswllt Myfyrwyr	Swyddog Cyswllt Myfyrwyr	Parhaus	
(5) Lleihau faint o eiddo sy'n is na'r safon sy'n ofynnol yn gyfreithiol	Gorfodi a chynorthwyo â pholisi polisi arwyddion gosod eiddo'r Cyngor a datblygu dulliau o roi gwybod am achosion ddiffyg cydymffurfiaeth	Cynllunio Strategol, Undebau Myfyrwyr, Swyddog Cyswllt Myfyrwyr, Heddlu De Cymru, Prifysgolion	Cynllunio Strategol	Parhaus	
	Gwerthuso effaith Trwyddedu Ychwanegol a'i ehangu i gynnwys ardaloedd eraill lle y bo'n briodol	Gorfodi Tai	Gorfodi Tai	Parhaus	
	Cynorthwyo â'r Cynllun Landlordiaid ac Asiantaethau Cenedlaethol a rhoi gwybod i fyfyrwyr amdano	Prifysgolion, Undebau Myfyrwyr	Prifysgolion, Undebau Myfyrwyr	Parhaus	
	Astudio effeithiolrwydd Rhestrau Tai Prifysgolion a rhoi gwybod i fyfyrwyr amdanynt. Sicrhau mai dim ond landlordiaid ac eiddo achrededig/trwyddedig gaiff eu cynnwys ar y rhestrau.	Gwasanaethau Llety Prifysgol, y Cynllun Trwyddedu Cenedlaethol, Swyddog Cyswllt Myfyrwyr	Gwasanaethau Llety Prifysgol	Bob mis Hydref	
	Cynorthwyo landlordiaid ac asiantaethau lleol drwy ledaenu'r wybodaeth ddiweddaraf am arfer gorau mewn digwyddiadau lleol fel y Fforwm i Landlordiaid	Cynllun Achredu Landlordiaid Cymru/Cynllun Achredu Cenedlaethol, Heddlu De Cymru, Rheoli Gwastraff	Cynllun Achredu Landlordiaid Cymru/Cynllun Achredu Cenedlaethol	Parhaus	
(6) Addysgu a gwella gwybodaeth myfyrwyr o ran eu hawliau cyfreithiol	Sefydlu a chynnal ymgyrch hysbysebu i roi gwybodaeth i fyfyrwyr am unrhyw delerau annheg a'u hawliau mewn perthynas ag asiantaethau gosod tai.	Canolfan Gyngori Undeb Myfyrwyr Caerdydd, RLA, Safonau Masnach, Dewisiadau Tai, Gorfodi Tai, Undeb Myfyrwyr Prifysgol Fetropolitan Caerdydd, Gwasanaethau Cymorth Undeb Myfyrwyr Prifysgol De Cymru	Canolfan Gyngori Undeb Myfyrwyr Caerdydd	Ionawr 2016	
(7) Adolygu mynediad i lety a gwasanaethau i fyfyrwyr anabl yn y sector rhent preifat	Ymchwilio i'r sefyllfa gyfreithiol mewn cysylltiad ag addasu eiddo ar gyfer myfyrwyr anabl a chynnwys gwybodaeth am hawliau myfyrwyr o ran addasiadau mewn deunyddiau cyhoeddusrwydd perthnasol.	Cynllunio Strategol, Swyddog Cyswllt Myfyrwyr, Rheoli Gwastraff	Cynllunio Strategol	Chwefror 2016	
	Hyrwyddo'r gwasanaethau cymorth sydd ar gael drwy'r Cyngor	Swyddog Cyswllt Myfyrwyr, Rheoli Gwastraff	Swyddog Cyswllt Myfyrwyr, Rheoli Gwastraff	Parhaus	

Annog Natur Gymdogol a Pharch Cymunedol

Amcan	Cerrig Milltir	Cyfrifoldeb	Swyddog / Sefydliad Arweiniol	Amserlenni	Camau a gyflawnwyd hyd yma
(8) Cynnal a gwella cysylltiadau cymunedol cryf drwy waith rheoli effeithiol	Datblygu'r berthynas gyda'r gymuned drwy drafod materion a blaenoriaethau lleol mewn cyfarfodydd PACT lleol. Gweithio gyda phartneriaid i ddatrys problemau a lledaenu gwybodaeth am ymgyrchodd a mentrau sy'n mynd i'r afael â materion cymunedol. Sicrhau bod myfyrwyr yn cael eu cynrychioli mewn cyfarfodydd PACT lleol	Undebau Myfyrwyr, Swyddog Cyswllt Myfyrwyr	Swyddog Cyswllt Myfyrwyr	Parhaus	
	Sefydlu fforwm PACT myfyrwyr i annog myfyrwyr i drafod eu pryderon a'u problemau cymunedol	Heddlu De Cymru, Gwirfoddoli Myfyrwyr Caerdydd	Menter Wirfoddoli'r Heddlu a Myfyrwyr	Medi 2015	
(9) Llunio a defnyddio'r project Eiriolwyr Amgylcheddol	Sicrhau cyllid a chyflwyno cais i brojectau cynaliadwyedd yn y gymuned leol	Swyddog Cyswllt Myfyrwyr, Gwirfoddoli Myfyrwyr Caerdydd, Prifysgolion, Undebau Myfyrwyr, Cynefin, Cadwch Gymru'n Daclus, Sustrans, RSPB, Cyngor Caerdydd, Heddlu De Cymru	Gwirfoddoli Myfyrwyr Caerdydd	Bob mis Gorffennaf	
	Cynyddu'r gronfa ddata gwirfoddolwyr ac annog y gymuned i wirfoddoli		Swyddog Cyswllt Myfyrwyr	Parhaus	
	Llunio rhestr bostio yn cynnwys staff a darlithwyr Prifysgol sy'n gysylltiedig â Chynaliadwyedd a'r Amgylchedd		Prifysgolion	Awst 2015	
	Nodi adnoddau lleol a sianeli cymorth i gynyddu'r cymhellion i wirfoddolwyr		Swyddog Cyswllt Myfyrwyr	Awst 2015	
	Creu cytundeb partneriaeth sy'n amlinellu'r cyfrifoldebau a chymorth a geir gan bob sefydliad		Swyddog Cyswllt Myfyrwyr	Awst 2015	
(10) Llunio mentrau ac ymgyrchoedd i annog cysylltiadau cymunedol cadarnhaol	Cynyddu nifer y rhai sy'n darllen Unity News, annog ffynonellau allanol i gyfrannu storïau	Swyddog Cyswllt Myfyrwyr, Undebau Myfyrwyr, Prifysgolion, Fforwm Landlordiaid, RLA, Llygredd Sŵn ac Aer	Swyddog Cyswllt Myfyrwyr	Parhaus	
	Adolygu'r fenter cerdyn post cymunedol gyda golwg ar ehangu'r cylchrediad i gynnwys tenantiaid parhaol a myfyrwyr.			Medi 2016	
	Cyhoeddi Canllaw Cymunedol sy'n cynnig cyngor a gwybodaeth i fyfyrwyr sy'n byw mewn llety preifat.			Medi 2016	
	Llunio mentrau newydd megis 'Diwrnod cwrdd â'ch cymydog' a 'gwobrau myfyriwr-gymydog y flwyddyn' gan ddefnyddio enwebiadau gan drigolion lleol			Medi 2016	
(11) Llunio mentrau ac ymgyrchoedd i annog tenantiaeth i fod yn ystyriol o'u cymdogion a bod yn ymwybodol o'r sŵn y maent yn ei	Llunio dull partneriaeth amlasiantaeth o ran delio â phroblemau'n ymwneud â sŵn yn y gymuned drwy ymchwilio i faterion Diogelu Data a chreu cytundeb gwaith i'r holl bartneriaid	Llygredd Sŵn ac Aer, Heddlu De Cymru, Prifysgolion	Llygredd Sŵn ac Aer	Gorffennaf 2016	
	Mynychu digwyddiadau Undeb y Myfyrwyr i roi cyngor ar beidio â gwneud gormod o sŵn	Llygredd Sŵn ac Aer		Parhaus	

greu	Cynorthwyo â Menter Wirfoddoli'r Heddlu drwy gynnig cyfleoedd i fyfyrwyr wirfoddoli i helpu swyddogion sy'n delio â sŵn gyda'r hwyr.	Llygredd Sŵn ac Aer, Heddlu De Cymru		Parhaus	
	Rhoi cyngor i fyfyrwyr sy'n denantiaid newydd ynghylch lefelau sŵn drwy ymweld ag eiddo lle mae cymdogion wedi cwyno yn y gorffennol bod myfyrwyr yn gwneud gormod o sŵn. Sicrhau bod rhywun yn cysylltu â'r sawl sydd wedi gwneud cwyn yn y gorffennol.	Llygredd Sŵn ac Aer, Heddlu De Cymru		Hydref 2015	
	Llunio ymgyrch i ledaenu'r neges nad yw creu niwsans sŵn yn dderbyniol ar unrhyw adeg.	Llygredd Sŵn ac Aer, Heddlu De Cymru, Swyddog Cyswllt Myfyrwyr, Undebau Myfyrwyr		Bob mis Mai	

Gwella iechyd a diogelwch y gymuned

Amcan	Cerrig Milltir	Cyfrifoldeb	Swyddog / Sefydliad Arweiniol	Amserlenni	Camau a gyflawnwyd hyd yma
(12) Cydweithio i leihau trosedd yn y gymuned	Llunio ymgyrchoedd i roi cyngor ar ddiogelwch i fyfyrwyr, rhannu arfer gorau a chynorthwyo ag ymgyrchoedd addysg yn seiliedig ar atal trosedd	Heddlu De Cymru, Swyddog Cyswllt Myfyrwyr	Swyddogion Cyswllt Myfyrwyr (Heddlu a'r Cyngor)	Parhaus	
	Llunio a chynyddu cwmpas Menter Wirfoddoli'r Heddlu a Myfyrwyr a nodi cyfleoedd i sicrhau cyllid	Gwirfoddoli Myfyrwyr Caerdydd, Heddlu De Cymru, Undebau Myfyrwyr	Swyddogion Cyswllt Myfyrwyr yr Heddlu	Parhaus	
	Lleihau nifer yr eiddo sydd mewn perygl o gael eu torri i mewn iddynt drwy roi amodau trwyddedu ychwanegol ar waith mewn cysylltiad â diogelwch a chyflwyno hysbysiadau, fel rhan o'r Project Lleihau Byrgleriaeth	Gorfodi Tai, Heddlu De Cymru, landlordiaid ac asiantaethau lleol	Gorfodi Tai	Parhaus	
	Trefnu a hwyluso diwrnodau partneriaeth amlasiantaeth sy'n mynd i'r afael â phroblemau cymunedol fel trosedd, diogelwch tân, tai a gwastraff.	Rheoli Gwastraff, Heddlu De Cymru, Gorfodi Tai, Gwasanaeth Tân ac Achub De Cymru	Swyddogion Cyswllt Myfyrwyr yr Heddlu	Parhaus	
	Adeiladu ar waith y Bartneriaeth Diogelwch Myfyrwyr drwy rannu arfer gorau ar ddelio â phroblemau'n ymwneud â throedd a tân, gan roi pwyslais arbennig ar gyffuriau cyfreithlon, seibrdroseddu, aflonyddu a bwlio, coginio'n ddiogel a defnyddio e-sigaréts.	Prifysgolion, Heddlu De Cymru, Gwasanaeth Tân ac Achub De Cymru	Partneriaeth Diogelwch Myfyrwyr	Parhaus	
(13) Sicrhau bod y ddarpariaeth gwasanaethau iechyd sydd ar gael i fyfyrwyr yn ddigonol a'i bod yn hawdd cael gafael arnynt	Hyrwyddo a gwella'r gwaith o rannu gwybodaeth rhwng y Bwrdd Iechyd, prifysgolion a meddygfeydd sy'n darparu'r Gwasanaeth Estynedig i fyfyrwyr <ul style="list-style-type: none"> Rhannu gwybodaeth am ymgyrchoedd penodol, fel y bo'n briodol Cydweithio ar ddulliau cyfathrebu a rennir, gan gynnwys gwefan Llety Caerdydd, gan sicrhau fod y wybodaeth a ddarperir yn cael ei diweddarau'n gyson 	Bwrdd Iechyd Caerdydd a'r Fro, Prifysgolion, Swyddog Cyswllt Myfyrwyr	Bwrdd Iechyd Caerdydd a'r Fro	Parhaus	
	Sicrhau bod darpariaeth ar gael i alluogi pob myfyriwr y gofrestru gyda Meddyg Teulu. <ul style="list-style-type: none"> Comisiynu gwasanaeth estynedig Monitro gweithrediad y gwasanaeth ym Mhlas-y-Parc 	Bwrdd Iechyd Caerdydd a'r Fro, Prifysgolion	Bwrdd Iechyd Caerdydd a'r Fro	Parhaus	
	Hyrwyddo a gwella dulliau priodol o alluogi myfyrwyr i gael gafael ar wasanaethau iechyd <ul style="list-style-type: none"> Llunio trefniadau effeithiol ar gyfer rhannu gwybodaeth rhwng rhanddeiliaid mewn cysylltiad â phroblemau o ran cofrestru gyda Meddyg Teulu 	Bwrdd Iechyd Caerdydd a'r Fro, Prifysgolion,	Bwrdd Iechyd Caerdydd a'r Fro, Prifysgolion,	Parhaus	

	<ul style="list-style-type: none"> • Monitro a rhannu gwybodaeth o ran sut mae myfyrwyr yn defnyddio gwasanaeth tu allan i oriau 				
	Llunio cytundeb rhannu data i ddiogelu myfyrwyr â phroblemau iechyd meddwl	Heddlu De Cymru, Prifysgolion	Swyddogion Cyswllt Myfyrwyr yr Heddlu	Medi 2016	
(14) Cydweithio i fynd i'r afael â phroblemau sy'n deillio o gam-drin alcohol a chyffuriau	Datblygu gwaith fforwm Pecyn Cymorth Alcohol Llywodraeth Cymru drwy ehangu mentrau, megis digwyddiadau di-alcohol, a'u hail-adrodd ar draws y tair Prifysgol	Heddlu De Cymru, Prifysgolion, Undebau Myfyrwyr	Prifysgolion, Undebau Myfyrwyr	Parhaus	
(15) Cydweithio i leihau peryglon tân yn y sector rhent preifat, neuaddau preswyl a'r gymuned	Llunio ymgyrchoedd i roi cyngor ar ddiogelwch i fyfyrwyr, rhannu arfer gorau a chynorthwyo ag ymgyrchoedd addysg yn seiliedig ar ddiogelwch tân yn y cartref	Gwasanaeth Tân ac Achub De Cymru, Swyddog Cyswllt Myfyrwyr	Gwasanaeth Tân ac Achub De Cymru, Swyddog Cyswllt Myfyrwyr	Parhaus	
	Ymchwilio i gyfleoedd i ddatblygu menter wirfoddoli i fyfyrwyr yng Ngwasanaeth Tân ac Achub De Cymru	Gwasanaeth Tân ac Achub De Cymru, Gwirfoddoli Myfyrwyr Caerdydd, Swyddog Cyswllt Myfyrwyr	Gwasanaeth Tân ac Achub De Cymru	Chwefror 2016	
	Gweithio gyda landlordiaid ac asiantaethau gosod tai i sicrhau bod safonau diogelwch tân yn cael eu bodloni. Annog rhannu gwybodaeth â thenantiaid.	Gorfodi Tai, Gwasanaeth Tân ac Achub De Cymru	Gorfodi Tai	Parhaus	
	Datblygu'r tudalennau diogelwch tân ar www.lletycaerdydd.co.uk a chynnwys fideos sy'n lledaenu negeseuon mewn cysylltiad â diogelwch tân i fyfyrwyr	Gwasanaeth Tân ac Achub De Cymru, Swyddog Cyswllt Myfyrwyr	Gwasanaeth Tân ac Achub De Cymru, Swyddog Cyswllt Myfyrwyr	Parhaus	
	Rhannu gwybodaeth gyda landlordiaid ac asiantaethau gosod tai am eitemau a gaiff eu galw yn ôl oherwydd pryderon ynghylch diogelwch tân, pan fyddant yn codi (e.e. dodrefn a dyfeisiau)	Gwasanaeth Tân ac Achub De Cymru, Fforwm Landlordiaid, Cynllun Achredu Landlordiaid Cymru/Cynllun Trwyddedu Cenedlaethol, Gorfodi Tai	Gwasanaeth Tân ac Achub De Cymru	Parhaus	
(16) Codi ymwybyddiaeth am hawliau a rhwymedigaethau defnyddwyr	Nodi unrhyw faterion defnyddwyr a all beri niwed i fyfyrwyr e.e. nwyddau ffug, gan gynnwys bwyd, alcohol, eitemau electronig a benthyca arian yn anghyfreithlon a lledaenu gwybodaeth ymhlith myfyrwyr.	Safonau Masnach	Safonau Masnach	Parhaus	

Hyrwyddo cynaliadwyedd amgylcheddol

Amcan	Cerrig Milltir	Cyfrifoldeb	Swyddog / Sefydliad Arweiniol	Amserlenni	Camau a gyflawnwyd hyd yma
(17) Cynyddu effeithlonrwydd ynni yn nhai myfyrwyr	Cynyddu dealltwriaeth tenantiaid o Dystysgrifau Perfformiad Ynni a'u rôl o ran lleihau costau biliau drwy sefydlu ymgyrchoedd addysg sy'n defnyddio cymhorthion gweledol	Swyddog Cyswllt Myfyrwyr	Swyddog Cyswllt Myfyrwyr	Ionawr 2016	
	Cynyddu'r gwaith o rannu gwybodaeth â landlordiaid ac asiantaethau gosod tai mewn cysylltiad â buddsoddiadau a gwelliannau hirdymor i eiddo er mwyn lleihau allyriadau carbon	Cynllun Achredu Landlordiaid Cymru/Cynllun Trwyddedu Cenedlaethol, y Fforwm i Landlordiaid, RLA	Cynllun Achredu Landlordiaid Cymru		Parhaus
(18) Sicrhau dulliau priodol o gael gwared â sbwriel/ailgylchu	Annog landlordiaid ac asiantaethau i ddeall eu cyfrifoldebau mewn cysylltiad â gwastraff yn ystod yr haf, yn enwedig pan fo gwaith adeiladu'n digwydd	Rheoli Gwastraff, Addysg a Gorfodi Gwastraff, y Fforwm i Landlordiaid, RLA	Gorfodi Gwastraff	Rhwng mis Mai a mis Awst bob blwyddyn	
	Ymchwilio i leoliad y biniau mewn ardaloedd lle ceir myfyrwyr a'u cynyddu os yw'n briodol Ymchwilio i gyfleoedd i gwmnïau noddï biniau	Glanhau Strydoedd, Addysg a Gorfodi Gwastraff, Adran y Parciau	Strategaeth Gwastraff	Awst 2016	
	Cefnogi'r cynllun Eiriolwyr Amgylcheddol drwy drefnu digwyddiadau casglu sbwriel cymunedol ac ymgyrchoedd codi ymwybyddiaeth o ddrws i ddrws ar ailgylchu gwastraff a sbwriel	Strategaeth Gwastraff, Addysg a Gorfodi Gwastraff, Cadwch Gymru'n Daclus	Strategaeth Gwastraff	Parhaus	
	Cyhoeddi calendr gwastraff ac ailgylchu blynyddol, dosbarthu deunyddiau cyhoeddusrwydd a chynnal ymgyrchoedd addysg a gorfodi Anfon gwybodaeth i Brifysgolion ac Undebau Myfyrwyr i'w dosbarthu drwy eu sianeli cyfathrebu Hyrwyddo'r app gwasanaeth atgoffa newydd	Strategaeth Gwastraff, Addysg a Gorfodi Gwastraff	Strategaeth Gwastraff	Mehefin 2015	
	Sicrhau bod tenantiaid a landlordiaid yn deall eu cyfrifoldebau mewn cysylltiad â gwastraff ac ailgylchu fel y nodwyd yn yr amodau trwyddedu	Gorfodi Tai, Rheoli Gwastraff, Addysg a Gorfodi Gwastraff	Gorfodi Tai	Parhaus	
	Cynyddu cwmpas ymgyrch Gwaredu'r Gwastraff Caerdydd, enwedig o ran ail-ddefnyddio yn y sector rhent preifat a neuaddau preswyl	Rheoli Gwastraff, Swyddog Cyswllt Myfyrwyr, Prifysgolion, YMCA, Fareshare, Liberty Living, Victoria Halls	Swyddog Cyswllt Myfyrwyr a Rheoli Gwastraff	Adolygu bob mis Ionawr	
	Lleihau nifer yr achosion o ddsbarthu taflenni nas dymunir ar dir Prifysgol drwy ymchwilio i'r sefyllfa gyfreithiol a chymryd camau gorfodi	Rheoli Gwastraff, Grŵp Rheoli Cyswllt Myfyrwyr, Addysg a Gorfodi Gwastraff	Addysg a Gorfodi Gwastraff	Medi 2016	
	Gweithio gyda landlordiaid ac asiantaethau i sicrhau bod pob llety myfyrwyr yn cynnwys yr offer cywir ar ddechrau tenantiaethau i'w galluogi i ailgylchu a chael gwared â'u gwastraff yn gywir.	Rheoli Gwastraff, Gorfodi Tai, y Fforwm i Landlordiaid, Cynllun Trwyddedu Cenedlaethol, Swyddog Cyswllt Myfyrwyr	Rheoli Gwastraff a Swyddog Cyswllt Myfyrwyr	Bob mis Gorffennaf	

	Cynyddu cyfraddau ailgylchu yn Cathays, Gabalfa a Phlasnewydd drwy ymgyrchoedd cyfathrebu arloesol a gefnogir gan Brifysgolion ac Undebau Myfyrwyr	Prifysgolion, Undebau Myfyrwyr, Rheoli Gwastraff, Addysg a Gorfodi Gwastraff, Swyddog Cyswllt Myfyrwyr	Rheoli Gwastraff a Swyddog Cyswllt Myfyrwyr	Parhaus	
	Nodi cyfleoedd i gynnal ymweliadau ar y cyd i denantiaid lle mae cymdogion wedi cwyno am broblemau'n ymwneud â gwastraff yn y gorffennol, gyda golwg ar wella cysylltiadau cymunedol	Addysg a Gorfodi Gwastraff, Swyddog Prifysgolion, Cyswllt Myfyrwyr	Swyddog Cyswllt Myfyrwyr	Rhagfyr 2015	
(19) Adolygu teithio cynaliadwy i Gaerdydd a'r cyffiniau	Gwerthuso effaith cynlluniau parcio newydd a'r cynllun gorfodi parcio sifil	Swyddog Cyswllt Myfyrwyr, Gorfodi Sifil	Gorfodi Sifil	Parhaus	
	Datblygu'r ymgyrch O'r Neuadd i Dŷ a thudalennau teithio cynaliadwy ar www.lletycaerdydd.co.uk drwy amlygu'r gost o ddod â char i'r Brifysgol a rhoi gwybod i fyfyrwyr bod Caerdydd yn ddinas hwylus i gerdded a beicio ynddi	Swyddog Cyswllt Myfyrwyr	Swyddog Cyswllt Myfyrwyr	Bob mis Chwefror	
	Cefnogi cynlluniau 20mya y Cyngor drwy ledaenu gwybodaeth amdanynt i fyfyrwyr	Swyddog Cyswllt Myfyrwyr, Prifysgolion, Undebau Myfyrwyr	Swyddog Cyswllt Myfyrwyr	Parhaus	
(20) Adolygu a gwella cyfleusterau beicio yng Nghaerdydd	Adolygu llwybrau beicio i benderfynu os oes angen creu llwybrau/cyflwyno mesurau diogelwch ychwanegol i wasanaethu campysau prifysgolion a lleoliadau cymdeithasol a ddefnyddir gan fyfyrwyr e.e. cyfleusterau chwaraeon	Cyngor Caerdydd, Grŵp Cyswllt Beicio, Prifysgolion	Adran Drafnidiaeth Cyngor Caerdydd	Parhaus	
	Ymchwilio i gyfleoedd i ddatblygu system Beic Boris yng Nghaerdydd a nodi cyfleoedd i sicrhau nawdd	Prifysgolion, Cyngor Caerdydd, Swyddog Cyswllt Myfyrwyr	Adran Drafnidiaeth Cyngor Caerdydd	Hydref 2016	
	Sicrhau bod digon o feiciau diogel ar gael i fyfyrwyr drwy roi cyhoeddusrwydd i gynllun ailgylchu beiciau Hyfforddiant Beicio Cymru, yn benodol i fyfyrwyr rhyngwladol a manwerthwyr beiciau lleol	Adrannau Rhyngwladol Prifysgolion, Hyfforddiant Beicio Cymru, Undebau Myfyrwyr, Swyddog Cyswllt Myfyrwyr	Swyddog Cyswllt Myfyrwyr	Parhaus	
	Nodi cyfleoedd i sicrhau yswiriant rhatach i feicwyr.	Undebau Myfyrwyr, Prifysgolion	Undebau Myfyrwyr	Hydref 2016	
	Nodi cyfleoedd i sicrhau cyllid ar gyfer arwyddion rhybuddion electronig i feicwyr	Y Cyngor, Prifysgolion	Adrannau Trafnidiaeth Cyngor Caerdydd	Awst 2017	
	Gwneud defnydd o'r project Eiriolwyr Amgylcheddol drwy wneud cais am gyllid ar gyfer goleuadau, cloeon ac offer ar gyfer beiciau y gellir eu dosbarthu yn ystod digwyddiadau Dr Beic a digwyddiadau marcio beiciau	Heddlu De Cymru, Hyfforddiant Beicio Cymru, Swyddog Cyswllt Myfyrwyr, Gwirfoddoli Myfyrwyr Caerdydd	Swyddog Cyswllt Myfyrwyr	Parhaus	
	Edrych ar gyfleoedd i gyflwyno cynllun disgownt clo D Prifysgol Cymru i Brifysgol Fetropolitan Caerdydd a Phrifysgol De Cymru	Prifysgolion	Prifysgolion	Awst 2016	

	Llunio mentrau i addysgu beicwyr am Reolau'r Ffordd Fawr e.e. beicio ar y palmant, mynd trwy oleuadau coch ac ati	Prifysgolion, adran Diogelwch ar y Ffyrdd Cyngor Caerdydd, adrannau Trafnidiaeth, Grŵp Cyswllt Beicio, Swyddog Cyswllt Myfyrwyr	Grŵp Cyswllt Beicio	Awst 2016	
(21) Gwella'r defnydd o fannau gwyrddion yn Cathays, Plasnewydd a Gabalfa	Ymchwilio i gyfleoedd i adfywio ardaloedd diolwg yn Cathays	Adran y Parciau, Heddlu De Cymru, Rheoli Gwastraff, Adfywio, Cynllunio Strategol, Swyddog Cyswllt Myfyrwyr, Cynefin	Swyddog Cyswllt Myfyrwyr	Ionawr 2018	
	Nodi cyfleoedd i gynyddu mentrau tyfu cymunedol ar fannau gwyrddion segur drwy'r project Eiriolwyr Amgylcheddol	Adran y Parciau, Swyddog Cyswllt Myfyrwyr, Gwirfoddoli Myfyrwyr Caerdydd, Undeb Myfyrwyr Prifysgol Fetropolitan Caerdydd	Swyddog Cyswllt Myfyrwyr	Ionawr 2017	
(22) Annog defnyddio cynnyrch Masnach Deg a chynnyrch bwyd lleol	Cefnogi pythefnos Masnach Deg drwy hyrwyddo'r defnydd o gynnyrch Masnach Deg i staff a myfyrwyr â'r nod o gynyddu gwerthiant a hyrwyddo ac amlygu statws Masnach Deg y Brifysgol	Prifysgolion, Undebau Myfyrwyr	Prifysgolion, Undebau Myfyrwyr	Bob mis Chwefror-Mawrth	

Datblygu dulliau cyfathrebu gwell i sicrhau bod cymunedau'n cael rhagor o wybodaeth

Amcan	Cerrig Milltir	Cyfrifoldeb	Swyddog / Sefydliad Arweiniol	Amserlenni	Camau a gyflawnwyd hyd yma
(23) Cynyddu nifer yr ymweliadau â www.lletycaerdydd.co.uk	Cynyddu'r gwaith o farchnata www.lletycaerdydd.co.uk	Swyddog Cyswllt Myfyrwyr	Swyddog Cyswllt Myfyrwyr	Parhaus	
	Monitro a gwerthuso nifer yr ymweliadau a faint o amser y mae ymwelwyr yn ei dreulio ar y wefan gyda golwg ar nodi cyfleoedd i wella nifer yr ymweliadau ac adolygu'r cynnwys	Swyddog Cyswllt Myfyrwyr	Swyddog Cyswllt Myfyrwyr	Bob mis	
	Nodi cyfleoedd i roi cyhoeddusrwydd i wefan Llety Caerdydd fel ffynhonell i gael cyngor a wybodaeth e.e. cynnwys wybodaeth mewn pecynau croeso a roddir i fyfyrwyr a llythyrau cynghori	Rheoli Gwastraff, Llygredd Sŵn, Cynllunio, Prifysgolion, Undebau Myfyrwyr, Heddlu De Cymru, Gwasanaeth Tân ac Achub De Cymru, Gorfodi Tai	Swyddog Cyswllt Myfyrwyr	Parhaus	
(24) Sicrhau dulliau cyfathrebu effeithiol rhwngartneriaid	Llunio a diweddarau adnodd cynllunio blwyddyn academaidd i'w rannu â phartneriaid sy'n nodi dyddiadau ymgyrchoedd a mentrau addysg allweddol	Heddlu De Cymru, Swyddog Cyswllt Myfyrwyr	Swyddog Cyswllt Myfyrwyr	Parhaus	
	Cadw a diweddarau rhestr bostio Partneriaeth Gymunedol Myfyrwyr Caerdydd a rhestrau landlordiaid ac asiantaethau ac anfon wybodaeth yn rheolaidd i bartneriaid am ymgyrchoed, mentrau a chyfleoedd sydd ar y gweill	Swyddogion Cyswllt Myfyrwyr, Swyddog Cyswllt Myfyrwyr yr Heddlu	Swyddog Cyswllt Myfyrwyr	Parhaus	
(25) Sefydlu dulliau effeithiol o gyfathrebu â myfyrwyr	Defnyddio sianeli cyfathrebu sy'n canolbwyntio ar fyfyrwyr megis cyfryngau cymdeithasol, papurau newydd, gorsafoedd radio a gwefannau ac ati i hyrwyddo ymgyrchoedd a phrojectau	Swyddogion Cyswllt Myfyrwyr (Heddlu a'r Cyngor)	Swyddog Cyswllt Myfyrwyr	Parhaus	
	Mynychu digwyddiadau a drefnir ar gyfer glas-fyfyrwyr a digwyddiadau allgymorth i ledaenu wybodaeth berthnasol am y gymuned lle y bo'n bosibl	Llygredd Sŵn, Gorfodi Tai, Rheoli Gwastraff, Heddlu De Cymru, Gwasanaeth Tân ac Achub De Cymru	Swyddog Cyswllt Myfyrwyr		
	Cynorthwyo ag ymweliadau â'r gymuned drwy annog staff a myfyrwyr i'w mynychu	Gwirfoddoli Myfyrwyr Caerdydd, Undebau Myfyrwyr, Prifysgolion, y Cyngor	Swyddog Cyswllt Myfyrwyr		
	Manteisio i'r eithaf ar gyfleoedd i gydweithio â phartneriaid a symleiddio gwasanaethau drwy chwilio am gyfleoedd newydd a rhannu arfer gorau	Rheoli Gwastraff, Gorfodi Tai, Llygredd Sŵn, Gwasanaeth Tân ac Achub De Cymru, Bwrdd Iechyd Caerdydd a'r Fro, Heddlu De Cymru, Undebau Myfyrwyr, Prifysgolion	Yr holl bartneriaid		